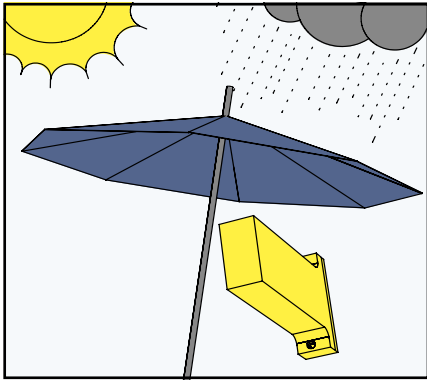


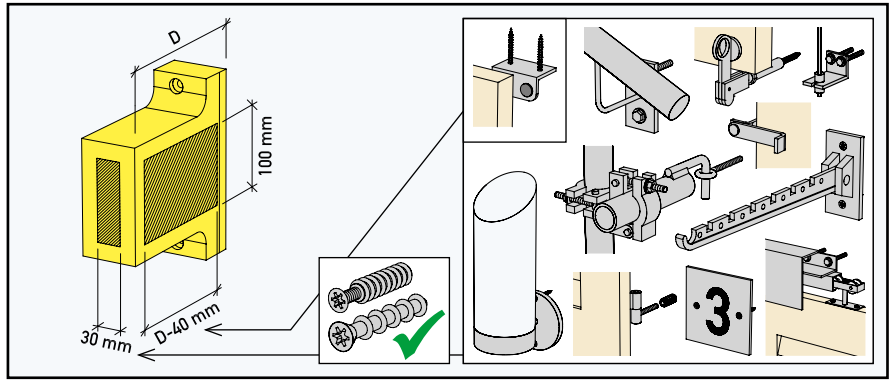
Montageanleitung Tragkonsole Eco-Fix Typ TK

1-5 = Elementmontage

6-8 = Fremdmontage



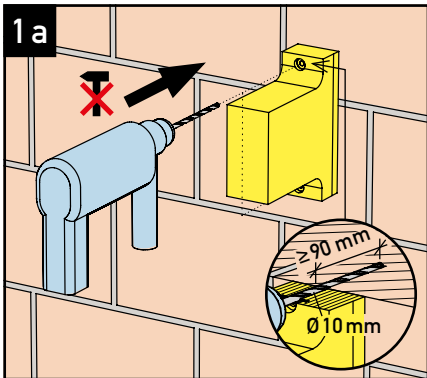
Tragkonsole vor Witterungseinflüssen / Verschmutzung schützen.



Mögliche Befestigungspunkte gemäss Grafik.

Montagemöglichkeit für:

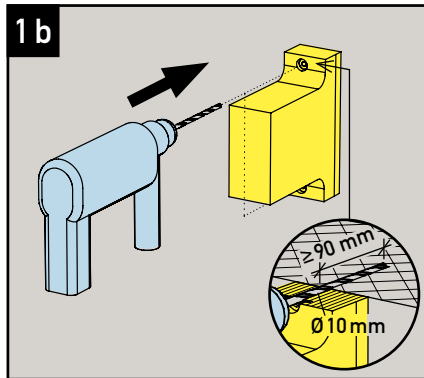
- Handläufe
- Gerüstverankerungen
- Klappläden (Anschlag oben, Kloben, Rückhalter/Vorreiber)
- Kleiderbügelträger
- Leichte Lampen/Schilder
- Schiebeläden
- Senkrechtmarkisen



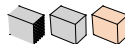
Lochsteinmauerwerk:



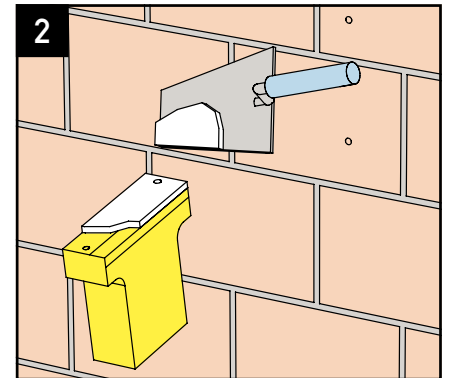
Löcher in tragendes Mauerwerk bohren (ohne Schlag), Bohrloch \varnothing 10 mm, Bohrlochtiefe \geq 90 mm.



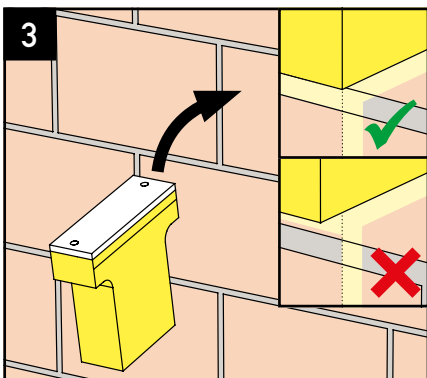
Beton / Vollsteinmauerwerk:



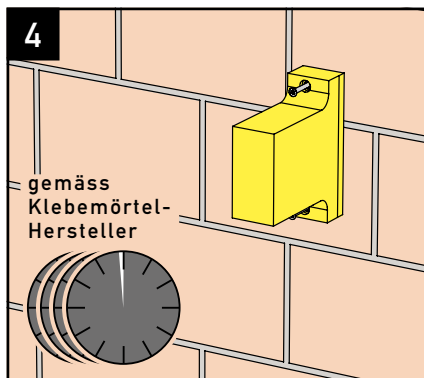
Löcher in tragenden Beton / tragendes Vollsteinmauerwerk bohren, Bohrloch \varnothing 10 mm, Bohrlochtiefe \geq 90 mm.



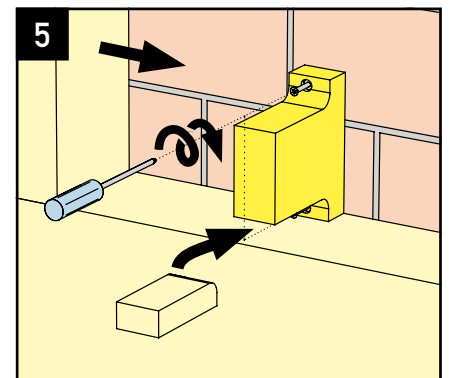
Klebemörtel (z.B. Kleber des Aussen-dämmsystems) vollflächig auf Rückseite der Tragkonsole auftragen.



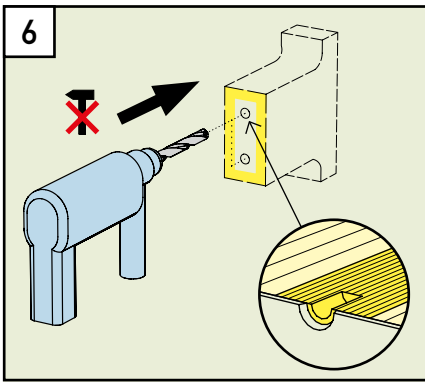
Tragkonsole auf tragenden Untergrund verkleben (Haftzugfestigkeit \geq 0.25 N/mm²), dämmplattenbündig anpressen und Langschaftdübel SXRL 10x120 T einführen.



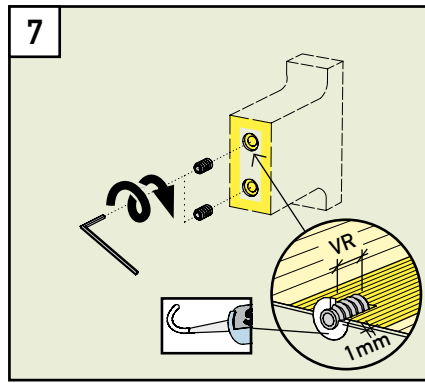
Vor Befestigung der Tragkonsole Abbindezeit gemäss Klebemörtel-Hersteller einhalten.



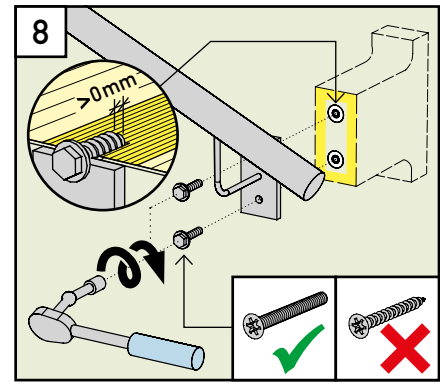
Schraube des Rahmendübels anziehen (Torx 40) und Dämmplatten spaltfrei anpassen.



Loch für Rampamuffe in Tragkonsole bohren gem. Tabelle (ohne Schlag). Für Dichtung (gem. Bild 7) Putzschicht um Bohrloch entfernen (z.B. mit grossdurchmessrigem Bohrer).



Rampamuffe in Tragkonsole eindrehen (Überstand vor Putz 1 mm, Verankerungslänge VR gem. Tabelle). Putzdurchdringung der Rampamuffe dichten (z.B. mit Stahlton-Fugendichtstoff).



Fremdmontage mit metrischen Schrauben ohne Schaft M6*/M8/M10 gem. Tabelle in Rampamuffen. Die Schrauben müssen mindestens auf die gesamte Länge der Rampamuffen eingeschraubt werden.

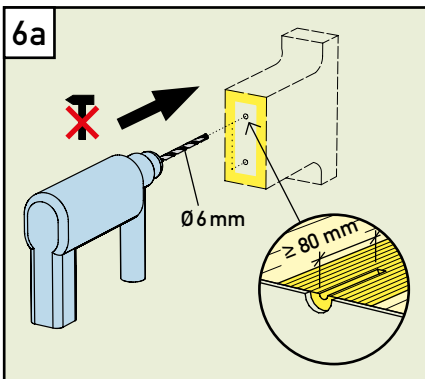
Fremdmontage	M6*	M8	M10
Rampamuffe SK: Ø mm	12	16	18.5
L mm	25	30	30
Inbus SW mm	6	8	10
Bohrloch Ø mm	10	13.5	15.5

Rampamuffe Ø mm	12*	16	18.5
Verankerungslänge VR mm	≥ 19	≥ 24	≥ 24

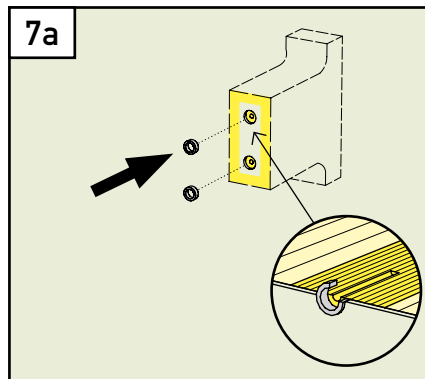
* nur für Klapppläden (Kloben)

* nur für Klapppläden (Kloben)

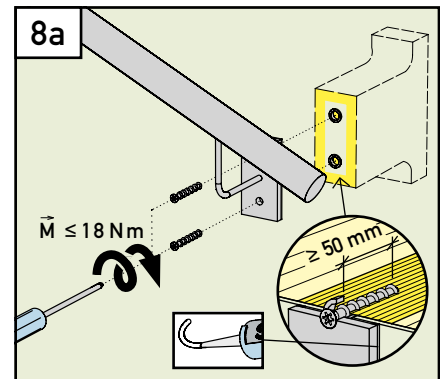
Variante mit Schraube Eco-Fix TKG (anstatt Rampamuffe)



Loch für Schraube Eco-Fix TKG in Tragkonsole bohren (ohne Schlag), Bohrloch Ø 6 mm, Bohrlochtiefe ≥ 80 mm. Für Anschluss-hülse (gem. Bild 7a) Putzschicht um Bohrloch entfernen (z.B. mit grossdurchmessrigem Bohrer).



Anschluss-hülse (Øi/Øa 14/20 mm, Dicke ≥ Putzstärke) einsetzen.

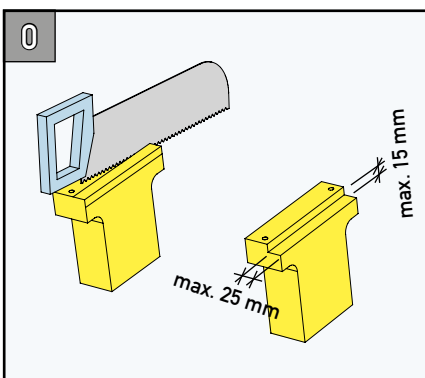


Fremdmontage durch eindrehen der Schraube Eco-Fix TKG direkt in die Tragkonsole (Verankerungslänge ≥ 50 mm, Montagedrehmoment $\vec{M} \leq 18 \text{ Nm}$). Nach Montage den Übergang Verputz/Anbauteil dichten (z.B. Stahlton-Fugendichtstoff).

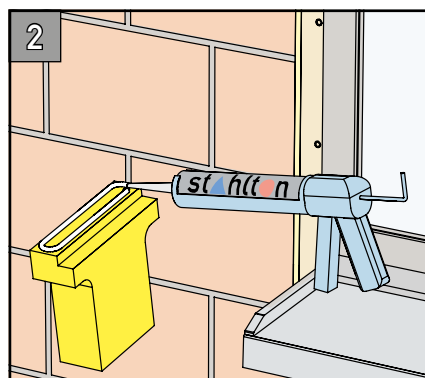
Tragkonsole Eco-Fix Typ TK an Holzrahmen befestigt

0 + 2 + 5 = Elementmontage Eco-Fix Typ TK an Holzrahmen

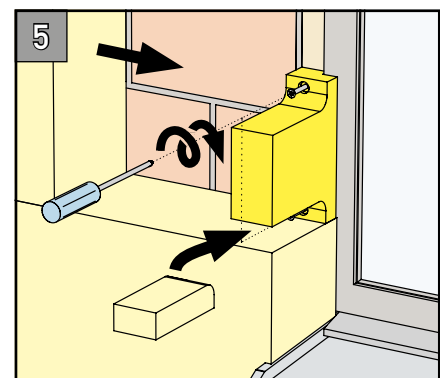
Bei Montage der Tragkonsole Eco-Fix Typ TK an Holzrahmen gilt die Versetzanleitung sinngemäss. Die folgenden Bilder gelten ausschliesslich für die Montage der Tragkonsole Eco-Fix Typ TK an Holzrahmen.



Wenn nötig Aussparung in Tragkonsole schneiden (max. 15x25 mm gemäss Markierungskerben)



Stahlton-Montagekleber vollflächig auf Rückseite der Tragkonsole auftragen.



Holzschrauben anziehen (Torx 30) und Dämmplatten spaltfrei anpassen.