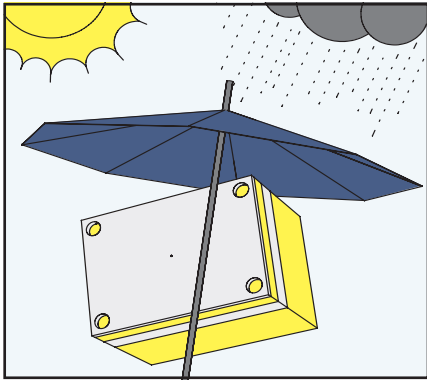


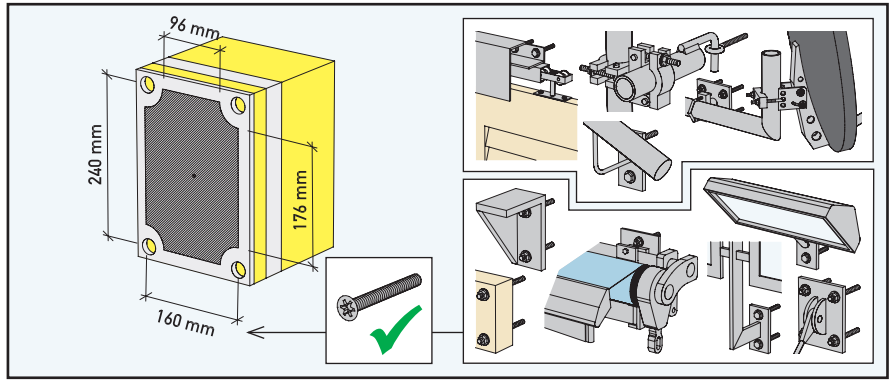
Montageanleitung Schwerlastkonsole Eco-Fix Typ XL

1-6 = Elementmontage

7-10 = Fremdmontage



Schwerlastkonsole vor Witterungseinflüssen / Verschmutzung schützen.

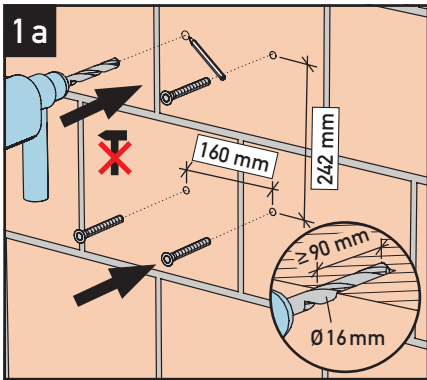


Die nutzbare Befestigungsfläche beträgt 160/96 x 240/176 mm.

Montagemöglichkeit für: *

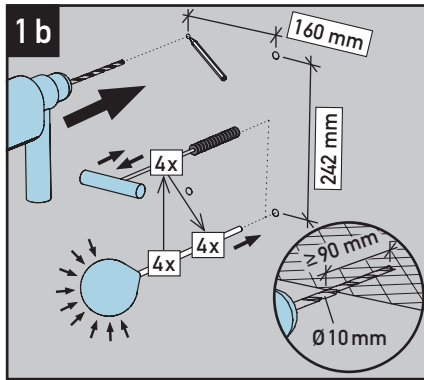
- Auflagepfetten und Konsolen
- Geländer und Handläufe
- Gerüstverankerungen
- Markisen / Sonnenstoren
- Satellitenanlagen
- Schiebeläden (Aufhängung oben)
- Schwere Lampen / Schilder
- Vordächer

* statische und konstruktive Prüfung erforderlich



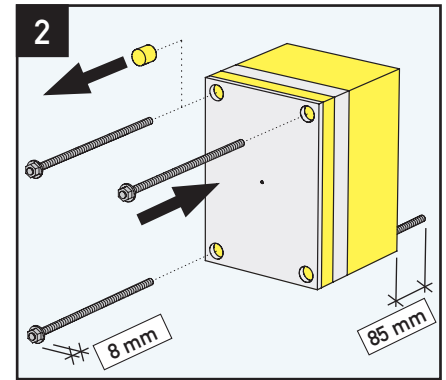
Lochsteinmauerwerk:

Lochmuster 160/242 mm anzeichnen.
Loch bis in tragendes Mauerwerk bohren (ohne Schlag) und Injektions-Ankerhülse einführen. Bohrloch \varnothing 16 mm, Bohrlochtiefe \geq 90 mm.
Zulassung ETA-15/0263 beachten.

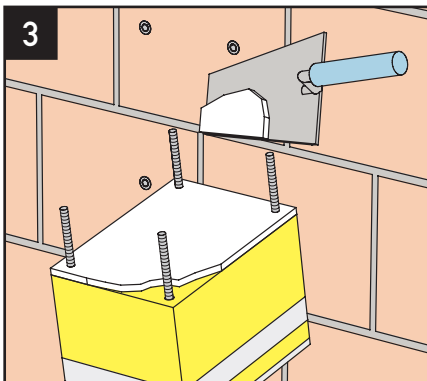


Beton / Vollsteinmauerwerk:

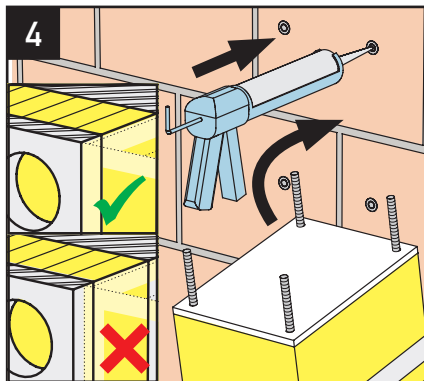
Lochmuster 160/242 mm anzeichnen.
Loch bis in tragenden Beton / tragendes Vollsteinmauerwerk bohren und Bohrloch reinigen: 4x ausblasen + 4x bürsten + 4x ausblasen. Bohrloch \varnothing 10 mm, Bohrlochtiefe \geq 90 mm.
Zulassung ETA-10/0352 beachten.



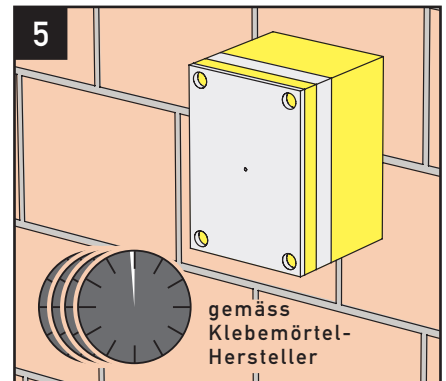
EPS-Stöpsel entfernen und aufbewahren. Injektions-Gewindestangen mit 8 mm eingeschraubten Muttern / U-Scheiben in Schwerlastkonsole schieben (Überstand hinten 85 mm).



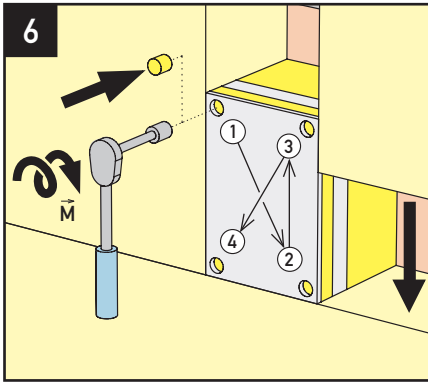
Klebemörtel (z.B. Kleber des Aussen-dämmsystems) vollflächig auf Rückseite der Schwerlastkonsole auftragen.







Injektionsmörtel injizieren (ca. 25 ml / Bohrloch). Schwerlastkonsole auf tragenden Untergrund verkleben (Haftzugfestigkeit \geq 0.25 N/mm²) und in der äusseren Dämmplattenflucht bündig positionieren.

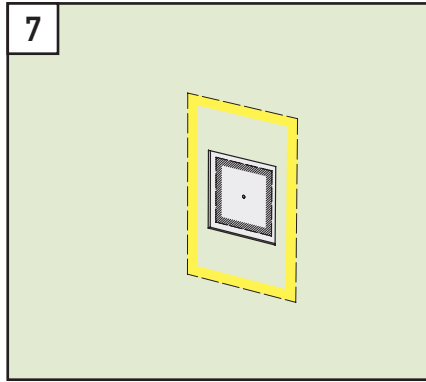


Vor Fremdmontage Abbindezeit gemäss Klebemörtel-Hersteller einhalten.

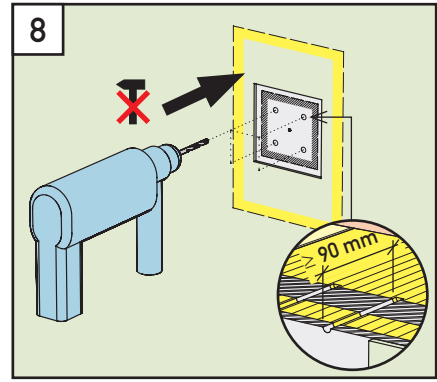


Muttern über Kreuz mit Montage Drehmoment \vec{M} gem. Tabelle anziehen. EPS-Stöpsel einsetzen und Dämmplatten fugenfrei anpassen.



Mauerwerk				
Montage-drehmoment \vec{M} Nm	4	10		

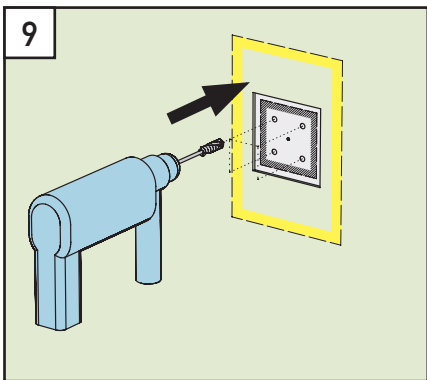


Beim Verputzen Bereich für Montagefläche und Abdichtung freilassen.

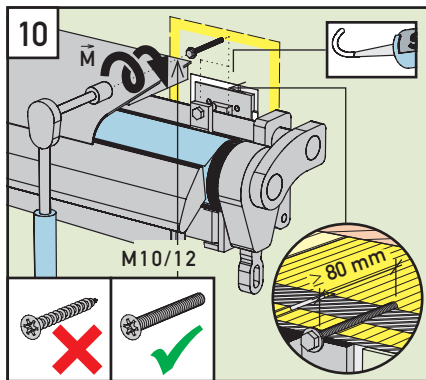


Durch beide Kompaktschichtplatten vorbohren gem. Tabelle (ohne Schlag). Bohrlochtiefe ≥ 90 mm.


Fremdmon-tageschraube 	M10	M12
Vorbohren \varnothing mm (Bohrer HSS) 	8.5	10.2



Mit Gewindebohrer HSS-E (Länge 140 mm, Schaft durchfallend) Gewinde in beide Kompaktschichtplatten schneiden. Tiefe ≥ 90 mm.



Montageobjekt mit metrischen Schrauben ohne Schaft 10/12 in Schwerlastkonsole / Lastkonsole montieren. Die Verankerung muss in beide Kompaktschichtplatten erfolgen (Verankerungslänge ≥ 80 mm). Mit Montage-drehmoment \vec{M} gem. Tabelle anziehen. Nach Montage den Übergang Verputz / Anbauteil dichten (z.B. Stahlton-Fugendichtstoff).

Fremdmon-tageschraube 	M10	M12
Montage-drehmoment \vec{M} Nm	26	38