

# ENZMANN FISCHER

## BESSER ALS NEU: GESAMTSANIERUNG SCHULANLAGE BÄUMLIHOF IN BASEL

Die Schulanlage Bäumlhof, von 1972 bis 74 von Vischer Architekten als Gymnasium geplant, war nicht nur technisch sanierungsbedürftig. Eine Schulreform führte auch zu neuen räumlichen Anforderungen, da heute ein Gymnasium und eine Sekundarschule die Anlage gemeinsam nutzen. Die bestehende Betonstruktur erwies sich technisch und räumlich als robust, sodass auf einen Ersatzneubau verzichtet wurde. Dadurch konnte viel graue Energie gespart werden, überdies liess sich die für Bauten dieser Zeit charakteristische Grosszügigkeit aktivieren, die bei heutigen Standardprogrammen kaum noch zu realisieren wäre.

Die Erneuerung ging praktisch vom Rohbau aus. Die neue Fassade erinnert mit ihrer Faserbetonbekleidung zwar an die alte Sichtbetonarchitektur, aktualisiert aber den Ausdruck des Gebäudes. An die Stelle einer etwas unentschlossenen Horizontalität und Abstraktheit trat eine differenzierte Vertikalität, die durch ein feines Relief gebildet und durch die Fensterteilung unterstrichen wird. Sie stärkt die Ganzheit des Baukörpers, indem sie diesen besser am Boden verankert. Die Lisenen der Fassade sprechen von der Skelettstruktur und deuten eine tektonische Ordnung an. Die Fugenteilung aber, nicht zuletzt an den Stirnseiten, offenbart gleichzeitig die Realität der Bekleidung.

Durch den Ausbau der bestehenden Passerellen wurden die unterschiedlichen Trakte in ein einziges, ausgreifend geformtes Gebilde verwandelt. Ein neuer Haupteingang führt direkt in den zentralen Trakt, wo eine Treppenhalle eine räumliche Verbindung nach unten zur Aula, vor allem aber nach oben zur Halle etabliert, wo sich die zentralen Einrichtungen der Schulen befinden. Durch die unglückliche Disposition im Schnitt waren zuvor beide Bereiche praktisch vollständig vom Erdgeschoss abgetrennt gewesen.

Die Halle bildet das Herz der Schule. Eine Freitreppe verbindet die beiden unteren Geschosse, an die die Nebentrakte anschliessen. Eine neue Mediathek erstreckt sich als gestapelte Brückenkonstruktion vom zweiten Obergeschoss über zwei Flügel nach oben. Durch diesen Einbau wurde die Räumlichkeit der Halle differenziert und bereichert. Es entstanden neue Terrassen und Nischen mit grosszügigen Arbeits- und Aufenthaltsbereichen, in denen sich exponierte und intime Zonen ergänzen.

## FAIRE DU NEUF AVEC DU VIEUX: RÉNOVATION COMPLÈTE DU COMPLEXE SCOLAIRE BÄUMLIHOF DE BÂLE

Conçu comme lycée entre 1972 et 1974 par Vischer Architekten, le complexe scolaire Bäumlhof ne nécessitait pas seulement une rénovation sur le plan technique. Une réforme scolaire a également entraîné de nouvelles exigences en matière d'espace, puisqu'aujourd'hui, un lycée et un collège se partagent les locaux. La structure en béton existante s'est avérée techniquement et spatialement robuste, de sorte qu'un nouveau bâtiment de remplacement n'a pas été nécessaire. La conservation de l'ancienne structure a permis d'économiser beaucoup d'énergie grise et a également activé la générosité caractéristique des bâtiments de l'époque, ce qui ne serait guère possible avec les programmes standards actuels.

La rénovation a pour ainsi dire commencé à partir du gros œuvre. Avec son revêtement en béton fibré, la nouvelle façade évoque l'ancienne architecture en béton apparent tout en actualisant l'expression du bâtiment. À l'horizontalité quelque peu indécise et à l'abstraction s'est substituée une verticalité différenciée, formée par un fin relief et soulignée par la division des fenêtres. Elle renforce l'intégrité de la structure en l'ancrant davantage dans le sol. Les pilastres de la façade font référence à de l'ossature et suggèrent un ordre tectonique. Mais les joints, notamment au niveau de la façade, révèlent en même temps la réalité du revêtement.

Grâce au prolongement des passerelles existantes, les différentes ailes ont été transformées en une seule et même structure de grande envergure. Une nouvelle entrée principale mène directement à l'aile centrale, où un hall d'escalier établit une connexion spatiale vers l'amphithéâtre, mais surtout vers le hall où se trouvent les équipements centraux des écoles. En raison de la disposition maladroite, les deux zones étaient auparavant pratiquement totalement séparées du rez-de-chaussée.

Le hall constitue le cœur de l'école. Un escalier ouvert relie les deux étages inférieurs, auxquels les ailes latérales sont reliées. Une nouvelle médiathèque s'étend sur deux ailes vers le haut sous forme de structure en pont empilée. Cet ajout a permis de différencier et d'enrichir la spatialité du hall. De nouvelles terrasses et niches ont été créées avec de généreux espaces de travail et de détente, où zones exposées et intimes se complètent.





Das feine Fassadenrelief verleiht der Schule eine Eleganz, die kaum an einen Umbau denken lässt.

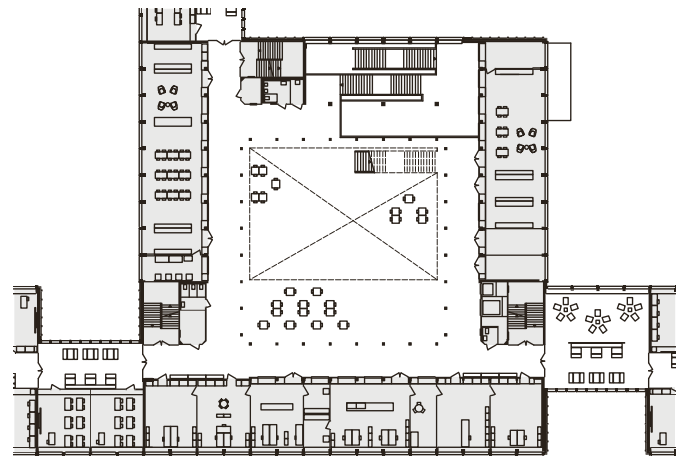
Im Bestand (unten rechts) wurde die Senkrechte durch Bandfenster unterdrückt. Nun wird sie durch die Bekleidung mit Faserbetonelementen gestärkt, die auf die Baustuktur verweist, ohne sie wörtlich nachzuzeichnen.

Der neue Haupteingang eröffnet eine räumliche Verbindung zur Halle. Dadurch wurde das Erdgeschoss aufgewertet. Das Problem der Aula, die den Raum verstellt, konnte entschärft werden,

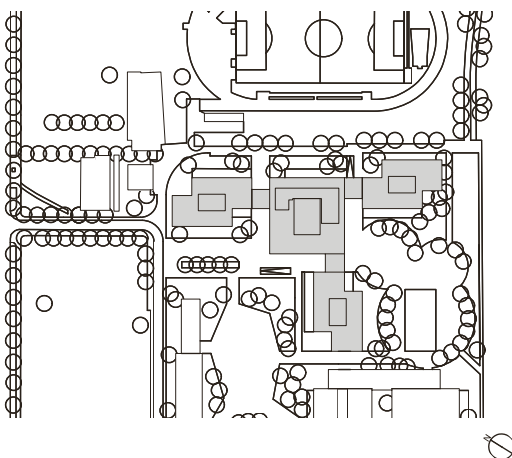
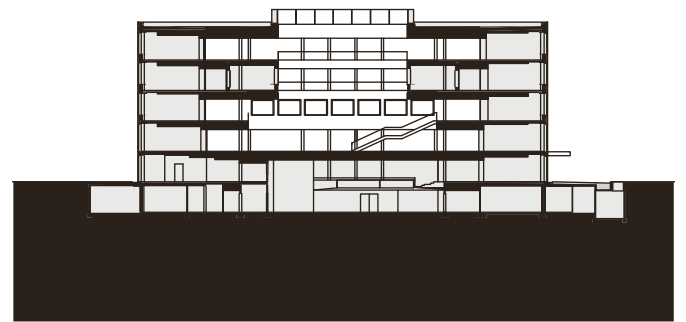
Le fin relief de la façade confère à l'école une élégance qui ne fait guère penser à une transformation.

Dans le bâtiment existant (en bas à droite), la verticale était jugulée par des fenêtres en ruban. Elle est à présent renforcée par le revêtement avec des éléments en béton fibré, qui fait référence à la structure du bâtiment sans la tracer littéralement.

La nouvelle entrée principale ouvre une connexion spatiale vers le hall. Le rez-de-chaussée a ainsi été revalorisé. Le problème posé par l'amphithéâtre, qui encombre l'espace, a pu être désamorcé.



1. OG / 1<sup>er</sup> ét.



Die Halle bildet das Herz der Schule. Eine neue Treppenanlage verbindet sie mit dem Haupteingang und der Aula im Untergeschoss.

Le hall constitue le cœur de l'école. Un nouvel escalier le relie à l'entrée principale et à l'amphithéâtre au sous-sol.

Durch den Einbau einer Bibliothek verwandelte sie sich von einem reinen Erschließungsraum zu einem Begegnungs- und Aufenthaltsort mit unterschiedlichen Zonen.

L'intégration d'une bibliothèque a permis de transformer cette simple pièce d'accès en un espace de rencontre et de loisirs avec différentes zones.

Der leuchtend rote Boden setzt einen Akzent. Er betont die Kontinuität des Raums und intensiviert gleichzeitig dessen Vielfalt, indem niedrige Bereiche durch Farbreflexionen an der Decke ausgezeichnet werden.

Le sol rouge vif ajoute une touche de couleur. Il souligne la continuité de la pièce et intensifie sa diversité en mettant en valeur les zones inférieures par des reflets de couleur au plafond.

---

AUFTRAGGEBER /  
MAÎTRE D'ŒUVRE:  
KANTON BASEL-STADT

ARCHITEKTEN / ARCHITECTES:  
ENZMANN FISCHER PARTNER,  
ZÜRICH

BAULEITUNG /  
DIRECTION DES TRAVAUX:  
FFBK ARCHITEKTEN, ZÜRICH

BAUINGENIEURE /  
INGÉNIEURS CIVILS:  
HKP BAUINGENIEURE, ZÜRICH

WETTBEWERB / CONCOURS:  
2011

REALISATION / RÉALISATION:  
2014–2018

---



