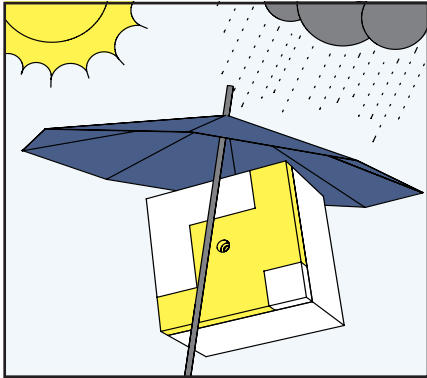


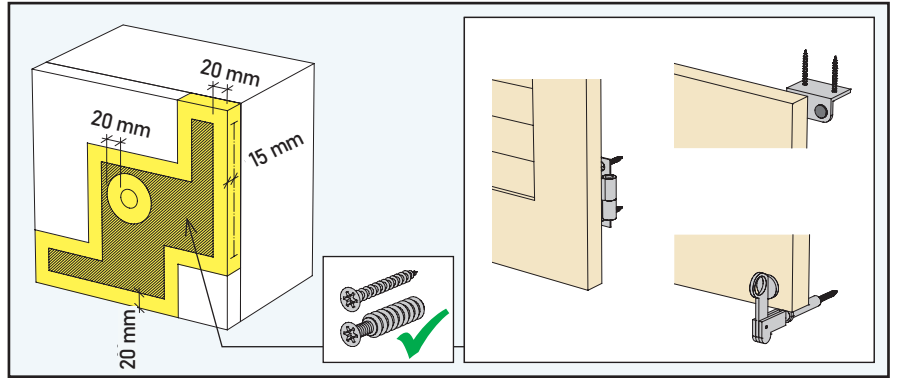
# Instruction de pose pour éléments pour fixation de gonds de volets Eco-Fix K

**1-6** = Montage des éléments

**7-8 / 1-3** = Montage par entreprise tierce

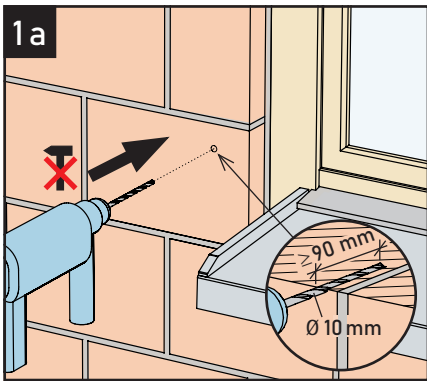


Protéger les éléments pour fixation de gonds de volets Eco-Fix K des intempéries et des salissures.



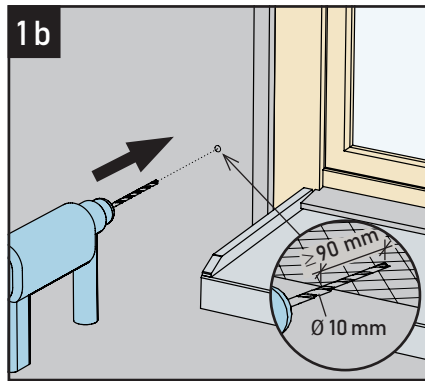
Points de fixation possibles selon zone hachurée sur le graphique.

Montage possible pour:  
- volets (axes gonds, élément pour boutons)



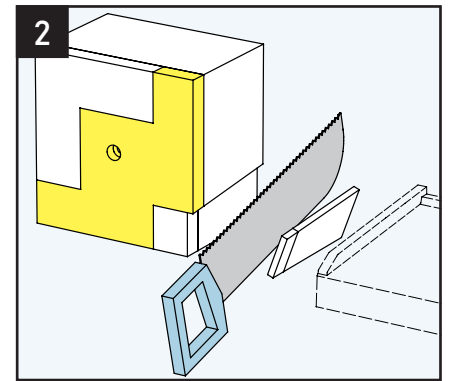
Maçonnerie en briques creuses:

Percer les trous jusqu'à la maçonnerie porteuse (sans percussion), trou  $\varnothing$  10 mm, profondeur  $\geq$  90 mm.

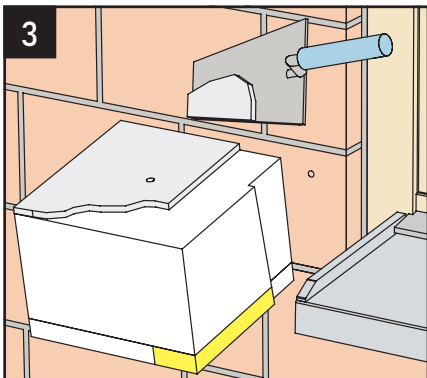


Béton/Maçonnerie en briques pleines:

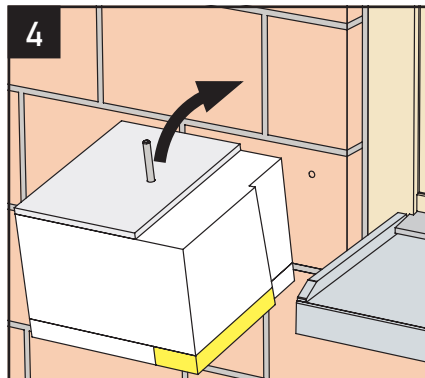
Percer les trous jusqu'au béton/à la maçonnerie porteuse en briques pleines, trou  $\varnothing$  10 mm, profondeur  $\geq$  90 mm.



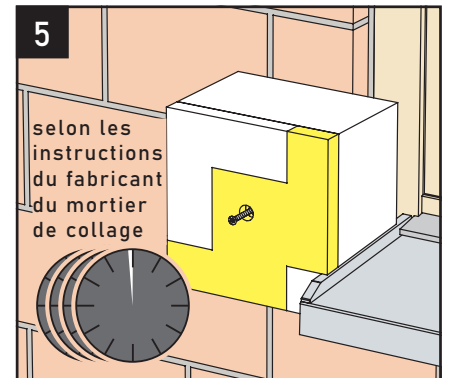
Découper un évidement pour la tablette de fenêtre dans l'élément pour fixation de gonds de volets.



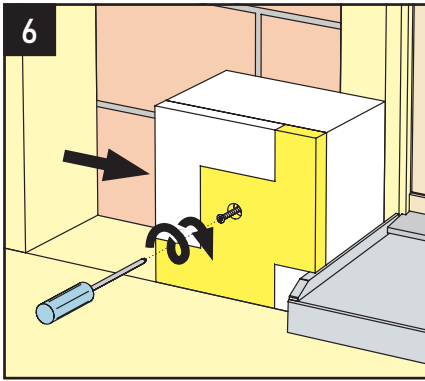
Appliquer le mortier de collage (par ex. mortier du système d'isolation périphérique) sur toute la surface arrière de l'élément pour fixation de gonds de volets.



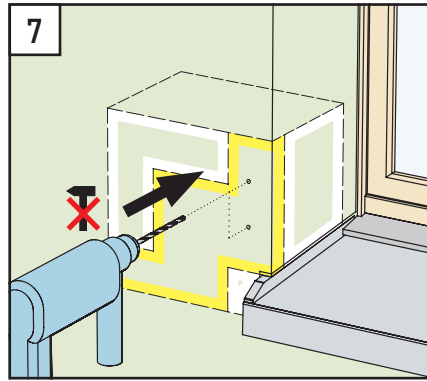
L'enfoncer jusqu'à ce qu'il affleure l'isolation et introduire le cheville SXRL-T. Coller l'élément pour fixation de gonds de volets sur le support porteur (force d'adhérence  $\geq$  0.25 N/mm<sup>2</sup>).





Respecter le temps de prise prescrit par le fabricant du mortier de collage avant le montage de l'élément pour fixation de gonds de volets.

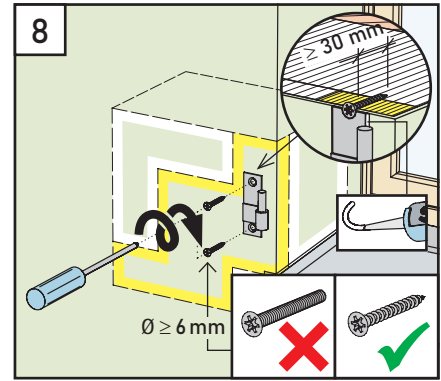


6  
Visser les chevilles (Torx 40). Mettre en place les plaques d'isolation coupées sur mesure.



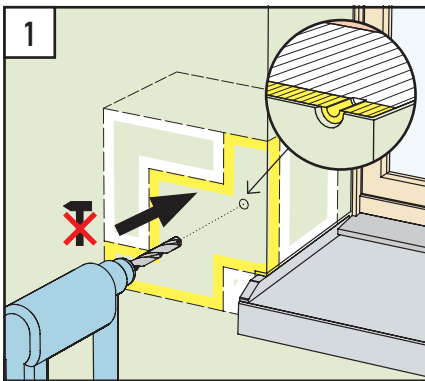
7  
Percer un trou pour vis à bois ou à tôle dans l'élément pour fixation de gonds de volets selon le tableau (sans percussion).

Vis (entr. tierce) 	6	7	8	9
Préperçage Ø mm 	4	5	6	7

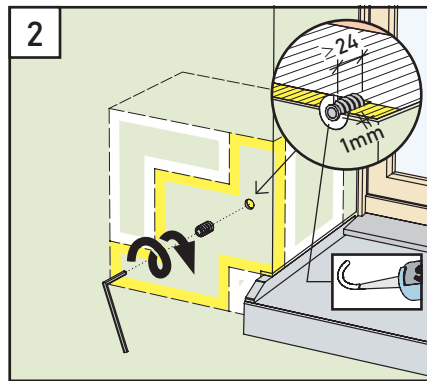


8  
Les montages tiers peuvent être réalisés avec des vis à bois ou à tôle sans tige  $\varnothing \geq 6$  mm directement dans l'élément pour fixation de gonds de volets (longueur d'ancrage  $\geq 30$  mm). Étancher la pénétration de l'enduit (par ex. colle de montage et d'étanchéité Stahlton).

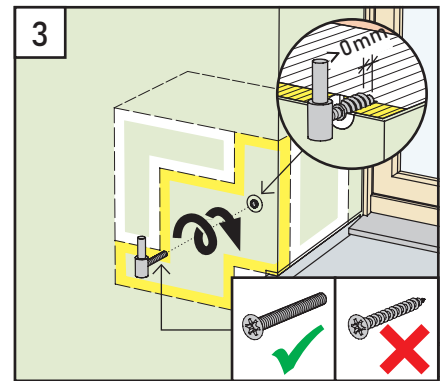
### Variante avec vis métriques et douille Rampa



1  
Percer le trou pour la douille Rampa (sans percussion) dans l'élément pour fixation de gonds de volets selon tableau. Pour l'étanchéité du crépi (selon schéma 7) enlever le crépi autour du trou de forage (par ex. avec un foret de grand diamètre).





2  
Visser la douille Rampa dans l'élément pour fixation de gonds de volets (saillie de 1 mm du crépi, longueur d'ancrage VR selon tableau). Étancher le crépi au niveau de la douille Rampa (par ex. avec la colle de montage et d'étanchéité Stahlton).



3  
Montage par entreprise tierce des vis métriques entièrement filetées M8/M10 selon tableau dans les douilles Rampa. Les vis doivent être vissées au moins sur toute la longueur des douilles Rampa.

Vis (entr. tierce) 	M8	M10
Douille Rampa SK:		
Ø mm 	16	18.5
L mm	30	30
pan SW mm 	8	10
Ø trou en mm 	13.5	15.5

Douille Rampa Ø mm 	16	18.5
Long. d'ancrage VR mm 	$\geq 24$	$\geq 24$