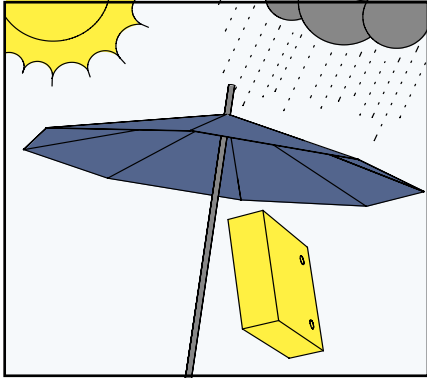


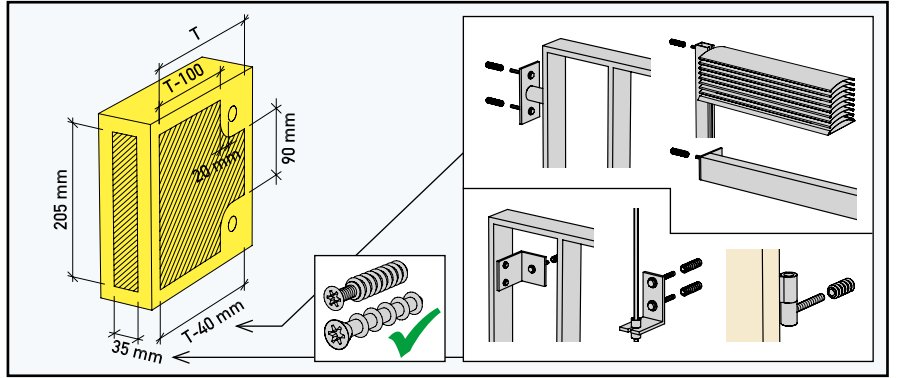
Instruction de pose pour supports pour maçonnerie Eco-Fix MK

1-8 = Montage des éléments

9-11 = Montage par entreprise tierce

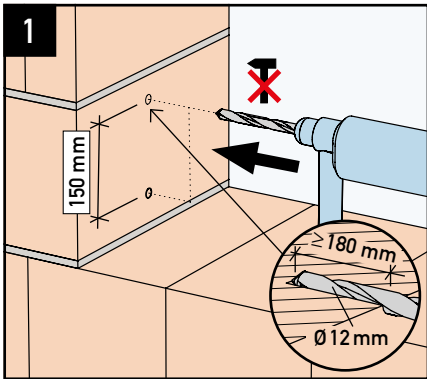



Protéger le support pour maçonnerie contre les intempéries et la saleté.

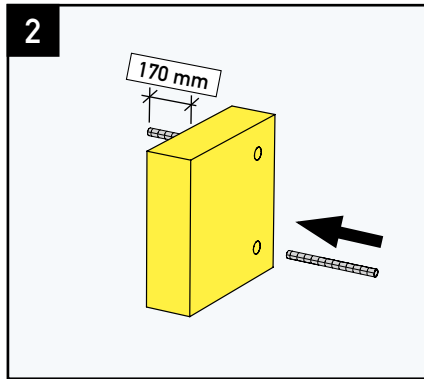


Points de fixation possibles selon graphique.

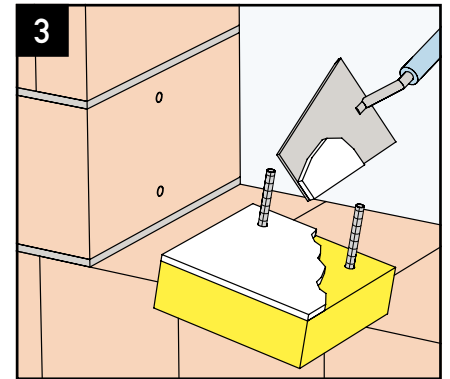
Montage possible pour:
 - garde-corps/balcons français
 - volets (fixation de gonds)
 - stores pare-soleil verticaux
 - rails de stores



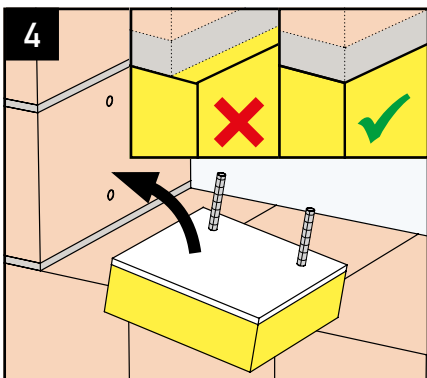
Maçonnerie en briques creuses: 
 Marquez l'emplacement des trous.
 Percez les trous jusqu'à la maçonnerie porteuse (sans percussion).
 Trou Ø 12 mm, profondeur ≥ 180 mm.
 Observer l'homologation ETA-15/0263.



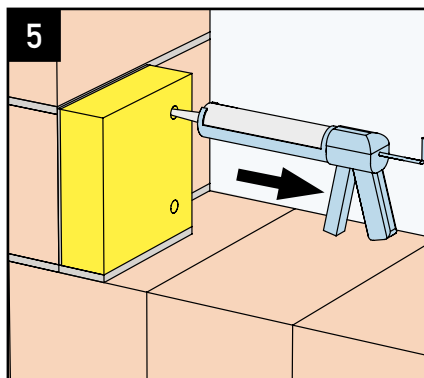
Insérer les douilles treillis dans le support pour maçonnerie (saillie de 170 mm à l'arrière).



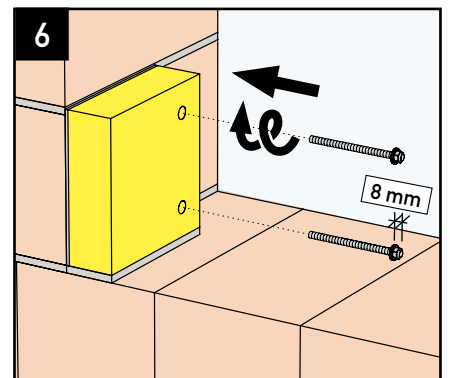
Appliquer le mortier de maçonnerie sur toute la surface arrière du support pour maçonnerie.



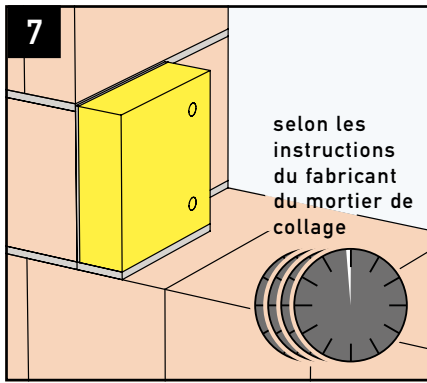
Maçonner le support pour maçonnerie sur le support porteur (force d'adhérence ≥ 0.25 N/mm²), l'enfoncer jusqu'à ce qu'il affleure l'embrasure.



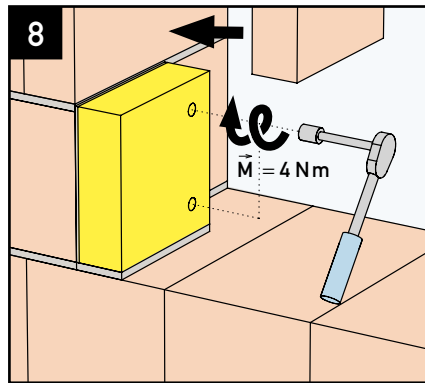
Appliquer le mortier d'injection. (env. 25 ml/trou)



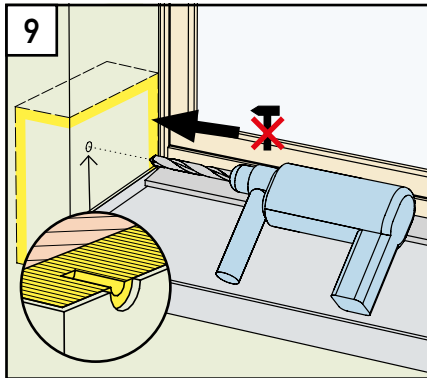
Insérer les tiges filetées à injection avec les écrous/rondelles (vissé sur 8 mm) en tournant dans les douilles treillis.



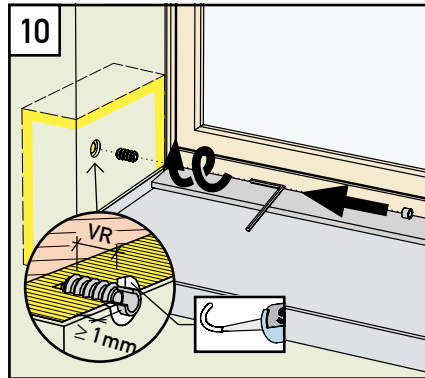
Respecter le temps de prise prescrit par le fabricant du mortier de collage.



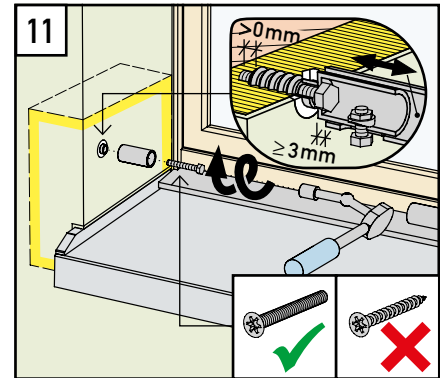
Serrer les écrous en appliquant le couple $\bar{M} = 4 \text{ Nm}$. Ajouter la brique d'embrasure.



Percer le trou pour la douille Rampa (sans percussion) dans le support pour maçonnerie selon tableau. Pour l'étanchéité la douille de raccord (selon schéma 10) enlever le crépi autour du trou de forage (par ex. avec un foret de grand diamètre).



Visser la douille Rampa dans le support pour maçonnerie (jusqu'à ce qu'elle affleure le support pour maçonnerie, longueur d'ancrage VR selon tableau) et introduire la douille de raccord ($\emptyset i/\emptyset a$ selon tableau, épaisseur \geq épaisseur du crépi). Etancher le crépi au niveau de la douille de raccord (par ex. avec la colle de montage et d'étanchéité Stahlton).



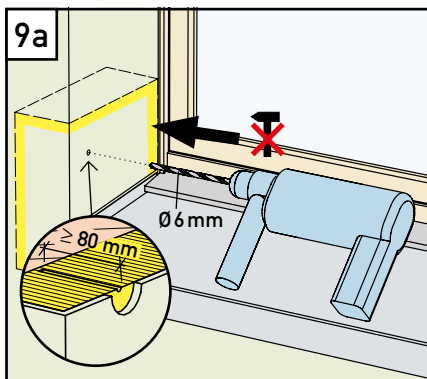
Montage par entreprise tierce des vis métriques entièrement filetées M6*/M8/M10 selon tableau dans les douilles Rampa. Les vis doivent être vissées au moins sur toute la longueur des douilles Rampa. Prévoir une dilatation pour les garde-corps/protections anti-chute.

* seulement pour volets (fixation de gonds)

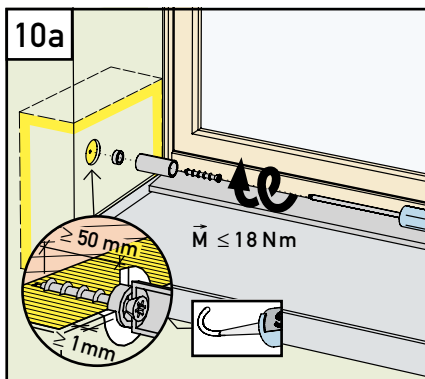
Vis (entr. tierce)	M6*	M8	M10
Douille Rampa SK: \emptyset mm	12	16	18.5
L mm	25	30	30
6 pans SW mm	6	8	10
\emptyset trou en mm	10	13.5	15.5

Douille Rampa \emptyset mm	12*	16	18.5
Long. d'ancrage VR mm	25	30	30
Douille de raccord $\emptyset i/\emptyset a$ mm	8/12	10/14	12/16

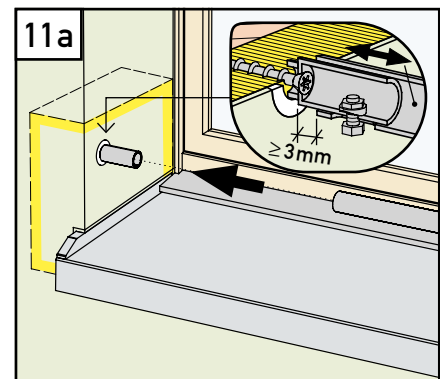
Variante avec vis Eco-Fix TKG (en lieu de douille Rampa)



Percer le trou pour la vis Eco-Fix TKG (sans percussion) dans le support pour maçonnerie, trou \emptyset 6 mm, profondeur \geq 80 mm. Pour la douille de raccord et l'étanchéité du crépi (selon schéma 10a) enlever le crépi autour du trou de forage (par ex. avec un foret de grand diamètre).



Monter la douille de raccord ($\emptyset i/\emptyset a$ 14/20 mm, épaisseur \geq épaisseur du crépi) et le pièce de tête du garde-corps/protections antichute, par vissage de la vis Eco-Fix TKG directement dans le support pour maçonnerie (longueur d'ancrage \geq 50 mm, couple $\bar{M} \leq 18 \text{ Nm}$). Etancher le crépi au niveau de la douille de raccord (par ex. avec la colle de montage et d'étanchéité Stahlton).



Prévoir une dilatation pour les garde-corps/protections antichute.