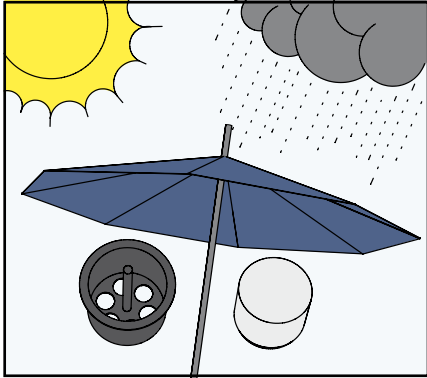


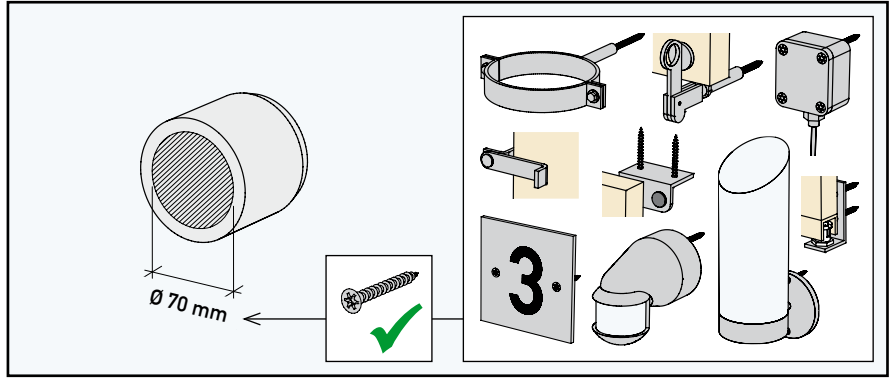
Instruction de pose pour cylindre de montage Eco-Fix MZ

1-5 = Montage des éléments

6 = Montage par entreprise tierce

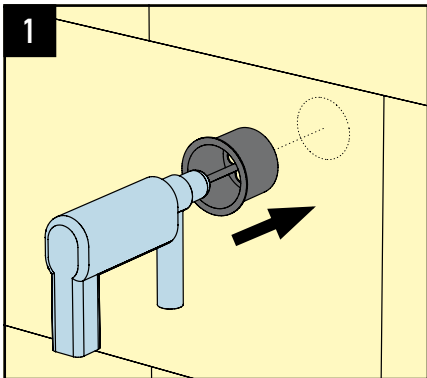


Protéger les cylindres de montage et l'outil de fraisage contre les intempéries et la saleté.

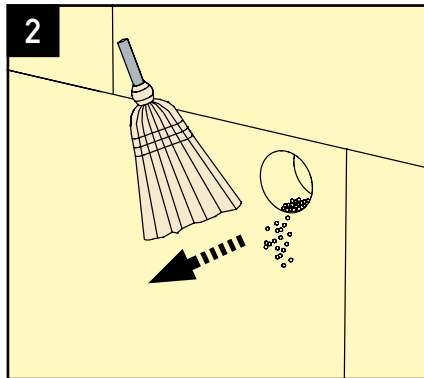


La surface de fixation utilisable a un diamètre de 70 mm.

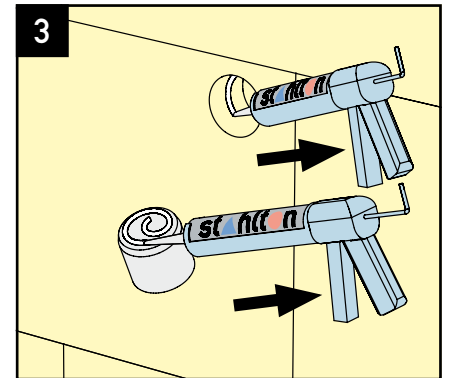
- Montage possible pour:
- détecteurs de mouvement
 - volets (butoir supérieur, arrêts/arrêts bergères)
 - lampes et panneaux légères
 - brides d'attache pour tuyaux
 - volets coulissants (rail inférieur)
 - sondes de température



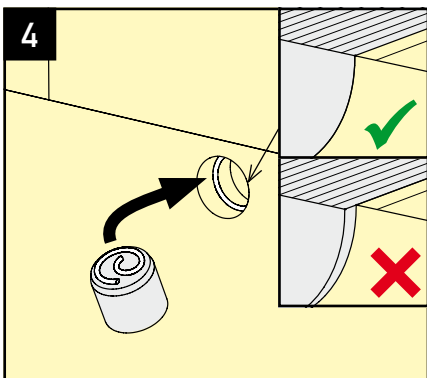
Fraiser l'évidement dans l'isolation.



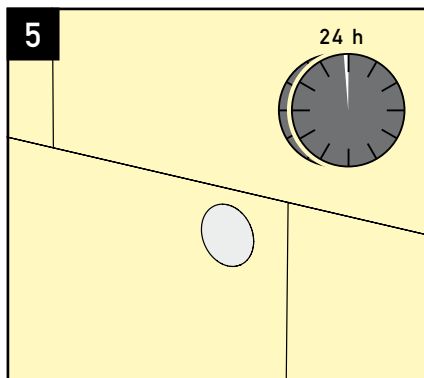
Eliminer la poussière de l'évidement.



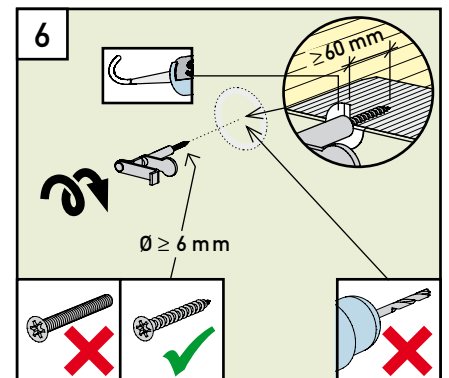
Appliquer la colle de montage Stahlton sur toute la surface arrière du cylindre de montage ainsi que sur la surface intérieure de l'évidement. 1 cartouche de colle de montage (290 ml) pour env. 12 cylindres de montage.



Presser le cylindre de montage de manière à ce qu'il affleure l'isolation.



Respecter le temps de prise de 24 heures avant le montage par l'entreprise tierce.



Le montage par l'entreprise tierce peut s'effectuer avec des vis à bois ou à tôle entièrement filetées de $\varnothing \leq 6$ mm directement dans le cylindre (longueur d'ancrage ≥ 60 mm). Etancher le crépi à l'emplacement percé (par ex. avec la colle de montage et d'étanchéité Stahlton).

