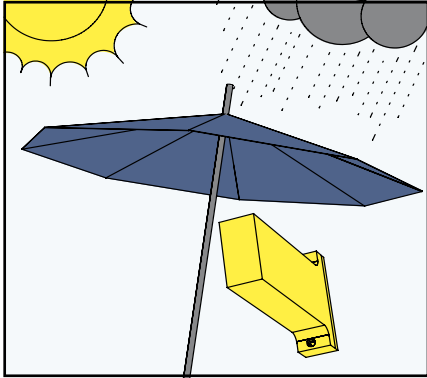


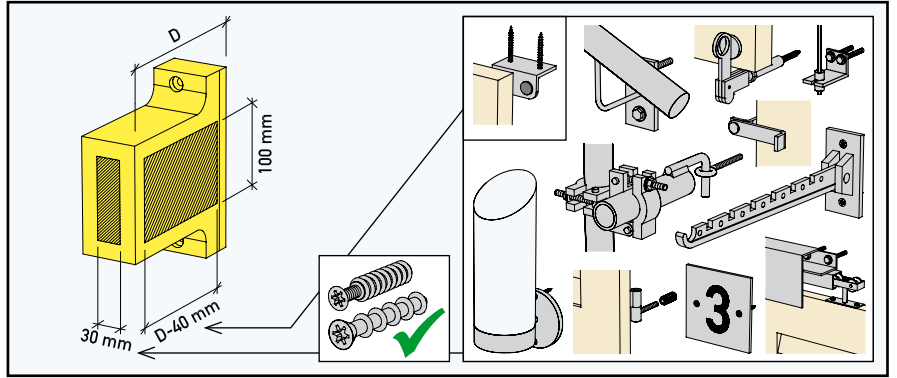
Instruction de pose pour supports de fixation Eco-Fix TK

1-5 = Montage des éléments

6-8 = Montage par entreprise tierce



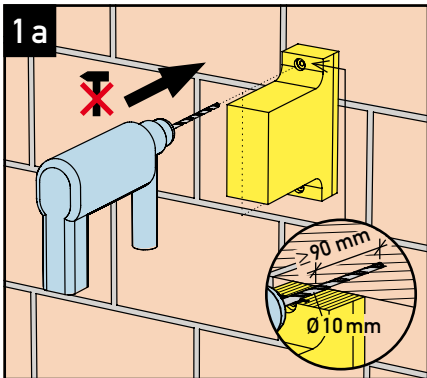
Protéger le support de fixation contre les intempéries et la saleté.




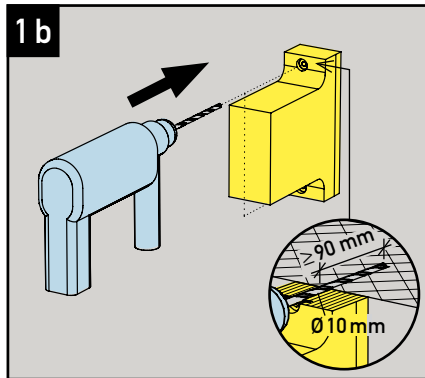
Points de fixation possibles selon graphique.


Montage possible pour:

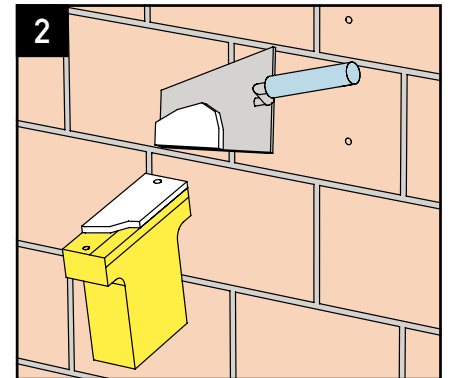
- mains courantes
- ancrages d'échafaudages
- volets (butoir supérieur, gonds, arrêts/arrêts bergères)
- porte-cintres
- lampes / panneaux légers
- volets coulissants
- stores pare-soleil verticaux



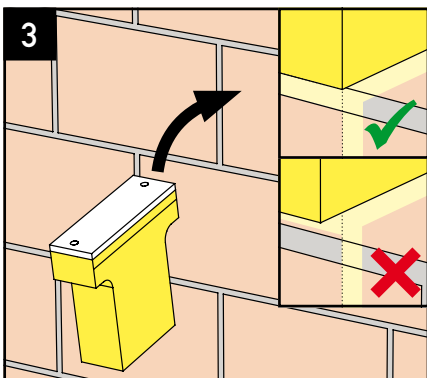
Maçonnerie en briques creuses:  Percer les trous jusqu'à la maçonnerie porteuse (sans percussion). Trou Ø 10 mm, profondeur ≥ 90 mm.



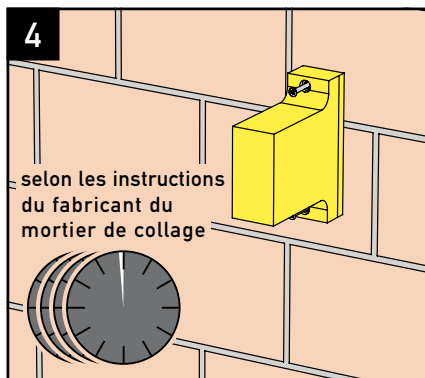
Mur en béton/briques pleines:  Percer les trous jusqu'au béton/à la maçonnerie porteuse en briques pleines. Trou Ø 10 mm, profondeur ≥ 90 mm.



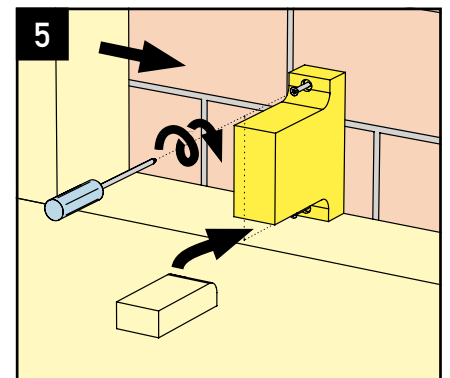
Appliquer le mortier de collage (par ex. mortier du système d'isolation périphérique) sur toute la surface arrière du support de fixation.



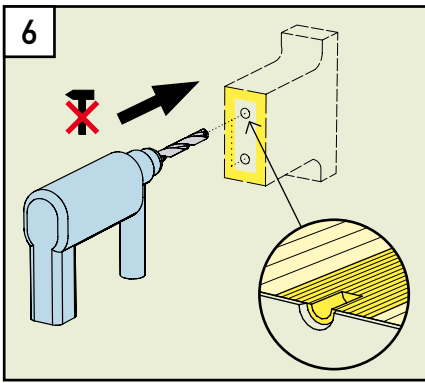
Coller le support de fixation sur le support porteur (force d'adhérence ≥ 0.25 N/mm²), l'enfoncer jusqu'à ce qu'il affleure l'isolation et introduire les chevilles SXRL 10x120 T.



Respecter le temps de prise prescrit par le fabricant du mortier de collage avant le montage du support de fixation.

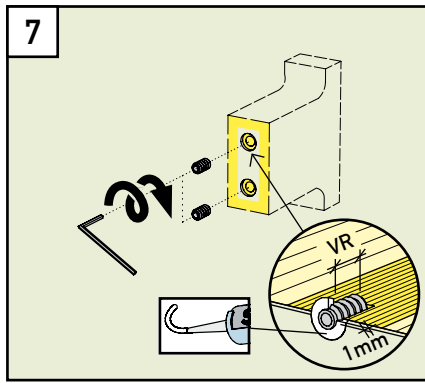


Visser les chevilles (Torx 40). Mettre en place les plaques d'isolation coupées sur mesure.



Perçer le trou pour la douille Rampa (sans percussion) dans le support de fixation selon tableau. Pour l'étanchéité du crépi (selon schéma 7) enlever le crépi autour du trou de forage (par ex. avec un foret de grand diamètre).

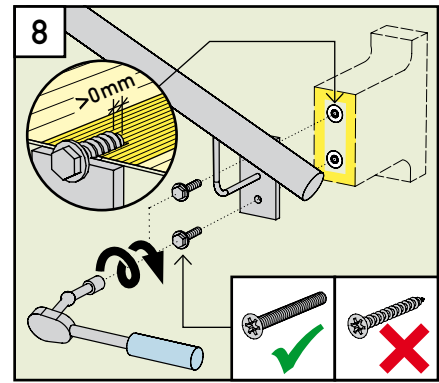
Vis (entr. tierce)	M6*	M8	M10
Douille Rampa SK: Ø mm	12	16	18.5
L mm	25	30	30
6 pans SW mm	6	8	10
Ø trou en mm	10	13.5	15.5



Visser la douille Rampa dans le support de fixation (saillie de 1 mm du crépi, longueur d'ancrage VR voir tableau). Etancher le crépi au niveau de la douille Rampa (par ex. avec la colle de montage et d'étanchéité Stahlton).

Douille Rampa Ø mm	12*	16	18.5
Long. d'ancrage VR mm	≥ 19	≥ 24	≥ 24

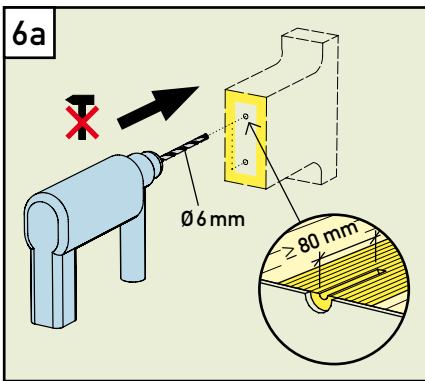
* seulement pour volets (fixation de gonds)



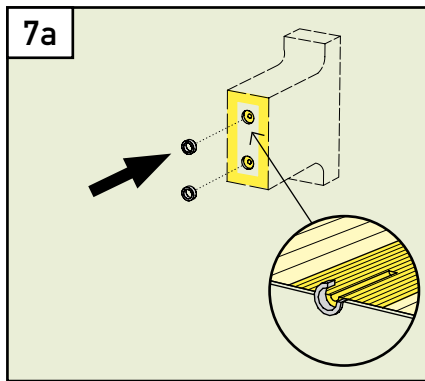
Montage par entreprise tierce des vis métriques entièrement filetées M6*/M8/M10 selon tableau dans les douilles Rampa. Les vis doivent être vissées au moins sur toute la longueur des douilles Rampa.

* seulement pour volets (fixation de gonds)

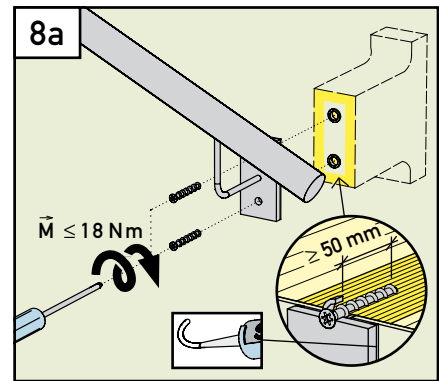
Variante avec vis Eco-Fix TKG (en lieu de douille Rampa)



Perçer le trou pour la vis Eco-Fix TKG (sans percussion) dans support de fixation, trou Ø 6 mm, profondeur ≥ 80 mm. Pour la douille de raccord et l'étanchéité du crépi (selon schéma 7a) enlever le crépi autour du trou de forage (par ex. avec un foret de grand diamètre).



Introduire la douille de raccord (Øi/Øa 14/20 mm, épaisseur ≥ épaisseur du crépi)

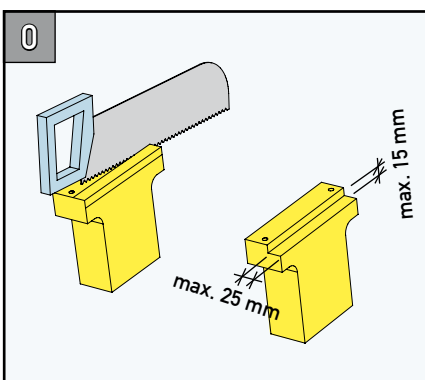


Montage par entreprise tierce par vissage de la vis Eco-Fix TKG directement dans le support de fixation (longueur d'ancrage ≥ 50 mm, couple $\bar{M} \leq 18$ Nm). Etancher la transition entre le crépi et la pièce de fixation après la montage (par ex. avec la colle de montage et d'étanchéité Stahlton).

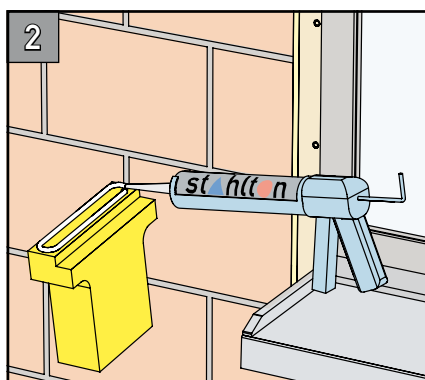
Les «Instructions pour la pose de supports de fixation Eco-Fix TK» s'appliquent au montage des supports de fixation Eco-Fix TK fixés sur cadre en bois par analogie. Les schémas ci-après s'appliquent exclusivement au montage de l'Eco-Fix TK fixés sur cadre en bois.

Support de fixation Eco-Fix TK fixé sur cadre en bois

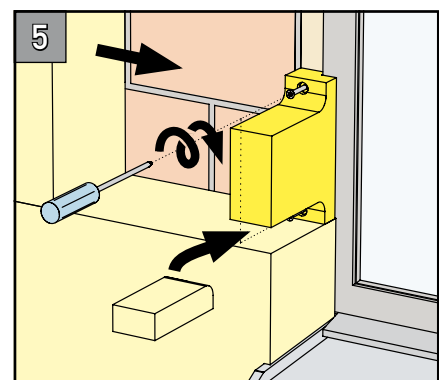
0 + 2 + 5 = Montage des éléments Eco-Fix TK sur cadre en bois



Si nécessaire faire un évidement dans le support de fixation (max. 15x25 mm d'après les entailles marquées)



Appliquer la colle de montage Stahlton sur toute la surface arrière du support de fixation.



Visser les vis à bois (Torx 30). Mettre en place les plaques d'isolation coupées sur mesure.