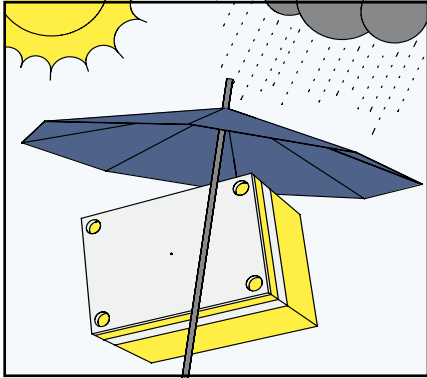


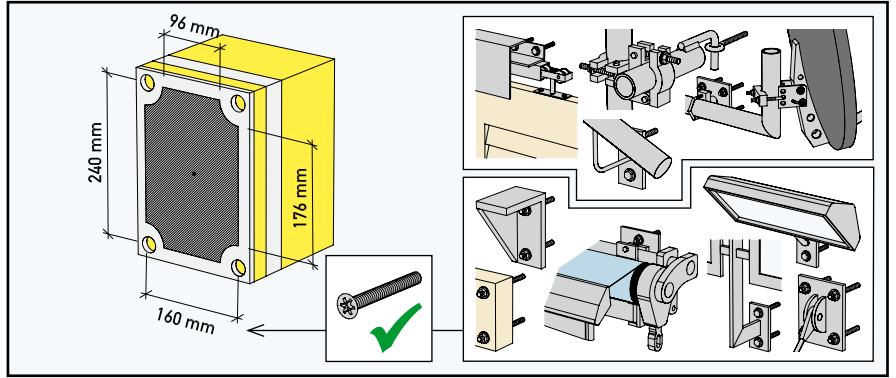
Instruction de montage support pour charges lourdes Eco-Fix XL

1-7 = Montage des éléments

8-12 = Montage par entreprise tierce



Protéger le support pour charges lourdes contre les intempéries et la saleté.

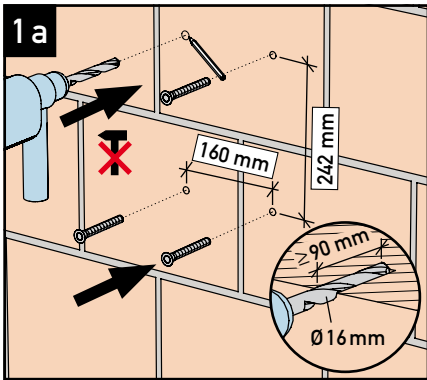




La surface de fixation utilisable est de 160/96 x 240/176 mm.

Montage possible pour: *

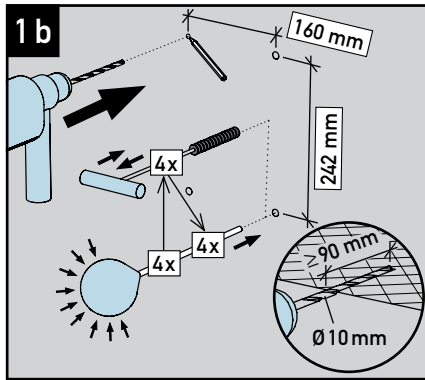
- pannes d'appui et consoles
- garde-corps et main courantes
- ancrages d'échafaudages
- volets/stores pare-soleil
- installation de satellite
- volets coulissants (fixation supérieure)
- lampes et panneaux lourds
- avant-toit



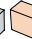
* vérification statique et constructive nécessaire



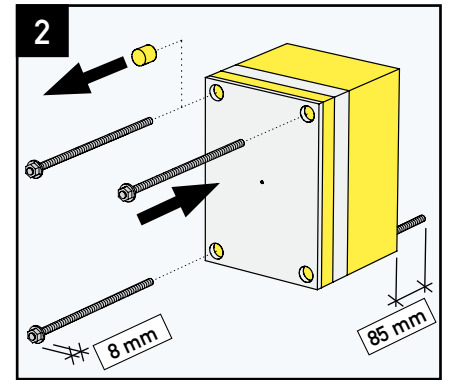
Maçonnerie en briques creuses:  

Marquez le motif des trous 160/242 mm. Percer un trou jusqu'à la maçonnerie porteuse (sans percussion) et introduire les douilles d'ancrage à injection. Trou \varnothing 16 mm, profondeur \geq 90 mm. Observer l'homologation ETA-15/0263.

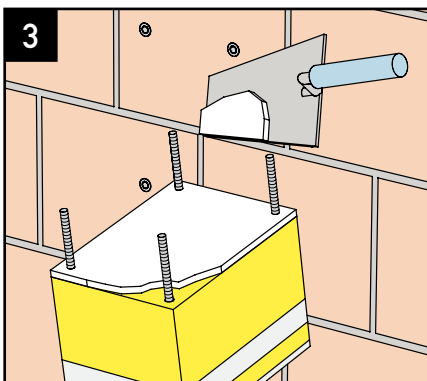


Mur en béton/briques pleines:   

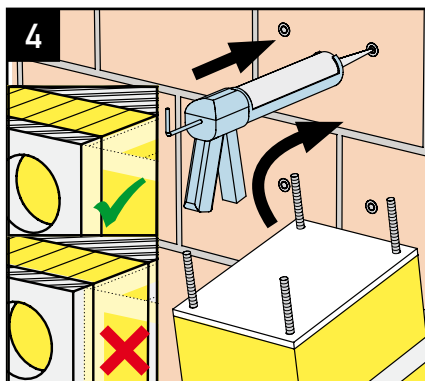
Marquez le motif des trous 160/242 mm. Percer un trou jusqu'à la maçonnerie porteuse (béton ou briques pleines) et nettoyer le trou percé: souffler 4x + brosser 4x + resouffler 4x. Trou \varnothing 10 mm, profondeur \geq 90 mm. Observer l'homologation ETA-10/0352.



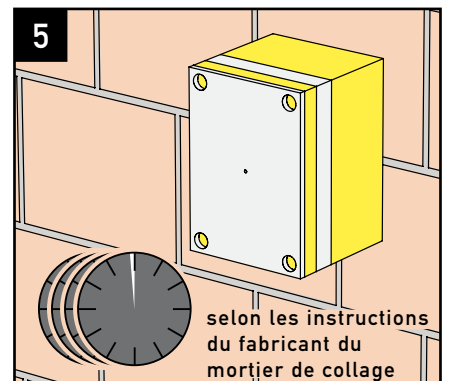
Enlever les bouchons EPS et les conserver. Insérer les tiges filetées à injection avec les écrous/rondelles (visser sur 8 mm) dans le support pour charges lourdes (saillie de 85 mm à l'arrière).



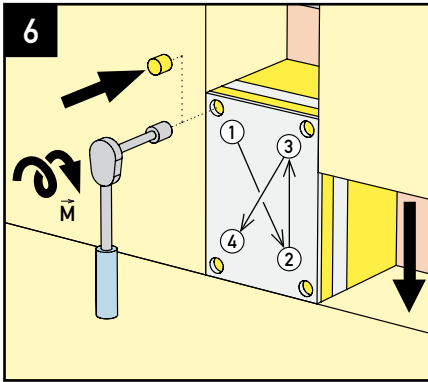
Appliquer le mortier de collage (par ex. mortier du système d'isolation périphérique) sur toute la surface arrière du support pour charges lourdes.



Appliquer le mortier d'injection. (env. 25 ml/trou). Coller le support pour charges lourdes sur la base porteuse (force d'adhérence \geq 0.25 N/mm²) et le positionner sans jeu au même niveau que les plaques d'isolation.

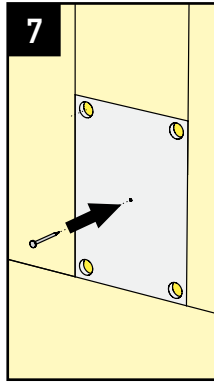


Respecter le temps de prise prescrit par le fabricant du mortier de collage avant le montage par l'entreprise tierce.

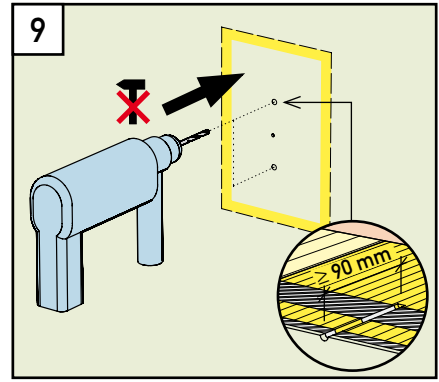
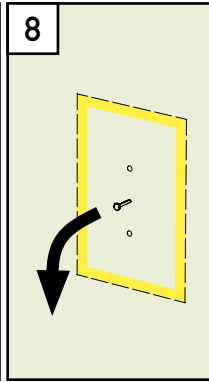


Serrer les écrous en croix en appliquant le couple M. Remettre les bouchons EPS et ajuster les plaques d'isolation sans joint.

Maçonnerie					
Couple de serrage M Nm	4		10		

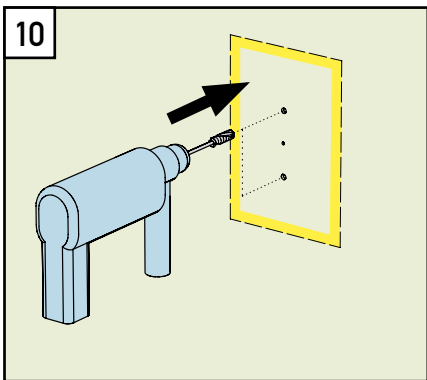


Insérez le clou pour le marquage du centre et enlevez-la à nouveau après le crépissage.

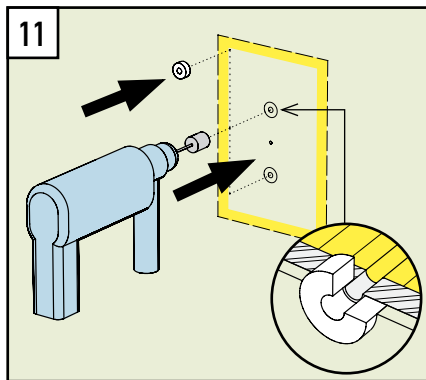


Prépercer les deux plaques compactes selon tableau (sans percussion). Profondeur du trou ≥ 90 mm.

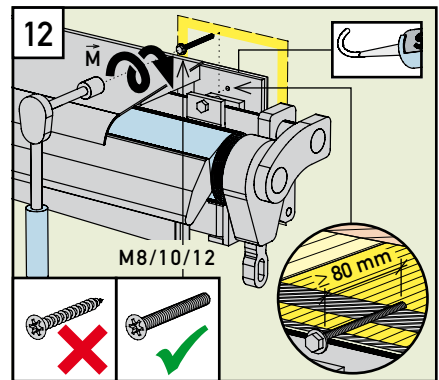
Vis (entr. tierce)		M8	M10	M12
Préperçage Ø mm (perceuse HSS)		6.5	8.5	10.2



A l'aide d'un taraud HSS-E (longueur de mèche 140 mm, tige étroite), fileter un trou (profondeur ≥ 90 mm) à travers les deux plaques compactes.



Percer un trou dans le crépi à l'aide d'une scie-trépan (sans abîmer la plaque compacte du support pour charges lourdes/support pour charges). Introduire les douilles de distance dans le trou (par ex. polyamid Øi/Øa 12.6/25 mm, épaisseur \geq épaisseur du crépi, résistance à la compression ≥ 70 N/mm²).



Monter l'objet avec des vis métriques entièrement filetées M8/10/12 dans le support. L'ancrage doit se faire dans les deux plaques compactes (longueur d'ancrage > 80 mm). Serrer avec le couple M selon tableau. Après montage et application du crépi de finition, étancher la transition entre le crépi et le support de construction (p.ex. avec la colle de montage et d'étanchéité).

Vis (entr. tierce)		M8	M10	M12
Torseur M Nm		16	26	38