

Instruction de pose pour finition latérale type ES/ESX en vrac pour éléments de soubassement Ecomur Isolation périphérique (analogue pour construction en bois)

- S'applique de manière analogue à toutes les finitions latérales livrées en vrac.
- Stockage: à protéger contre les intempéries et les salissures. Eviter le contact du bois avec les surfaces visibles.
- Adapter et coller les finitions latérales **AVANT** de déplacer l'élément
- Revêtement des surfaces frontales (surface visible de la finition latérale et face frontale de l'élément de soubassement)
- Condition préalable pour le collage/revêtement: Toutes les surfaces doivent être propres, sèches et dépoussiérées

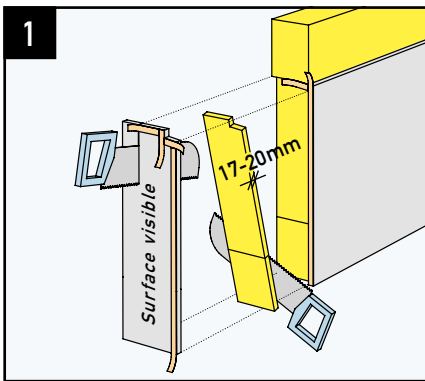
Finition latérale type ES/ESX encastré

Coupe horizontale détaillée

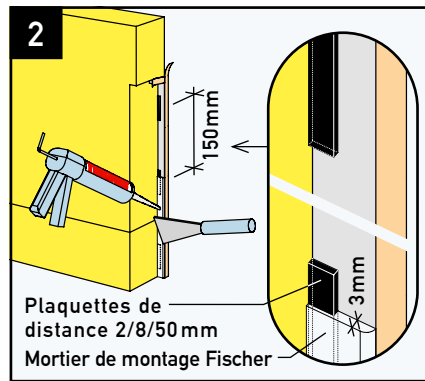
- Colle de montage Stahlton
- Revêtement
- Finition latérale type ES/ESX
- Plaquettes de distance 2/8/50 mm
- Mortier de montage Fischer FIS VL

Set de montage

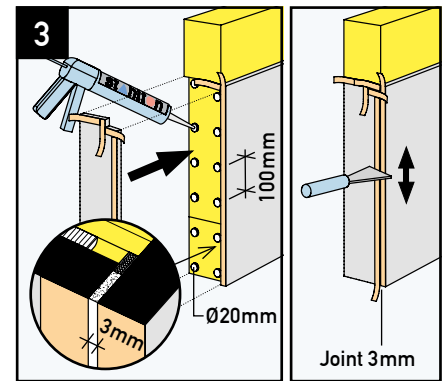
- Couche de fond, 1 boîte 50 ml (Aquisil 5060)
- Revêtement, 1 boîte 300 ml (Concretesol 7724)
- Colle de montage Stahlton, 1 cartouche 290 ml
- Mortier de montage Fischer, 1 cartouche 290 ml
- Plaquettes de distance 8/50/2 mm, sac à 30 pce



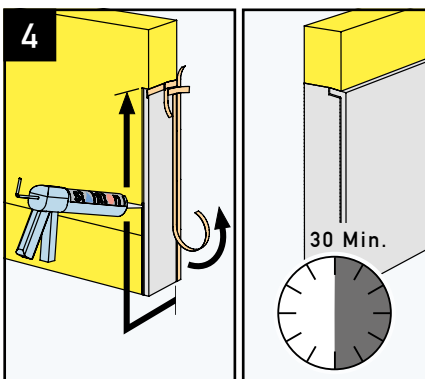
1 Couper le corps isolant de 17-20 mm et découper la finition latérale. Recouvrir la surface visible de la finition latérale (le long du contour du joint) et la face de l'élément de socle avec des bandes de recouvrement (risque de salissure). Surface visible vers l'extérieur.



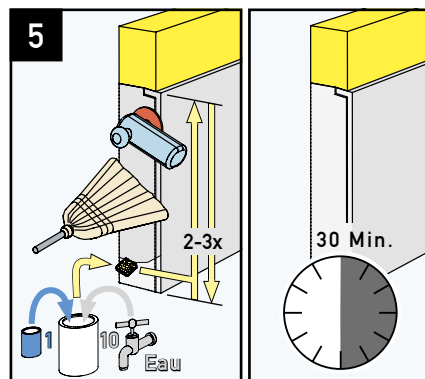
2 Poser des plaquettes de distance 2/8/50 mm, tous les 150 mm (min. 2 par surface adjacente). Appliquer le mortier de montage Fischer FIS-VL et le répartir à la spatule¹⁾. Épaisseur du mortier 3 mm.



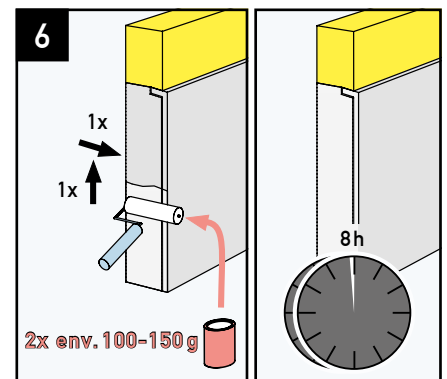
3 Appliquer la colle de montage Stahlton sur l'isolation du soubassement²⁾, Ø20 mm tous les 100 mm. Mettre en place la finition latérale à angle droit et la poser sur les plaquettes de distance. Joint 3 mm. Appuyer proprement sur la finition latérale. Retirer le mortier qui dépasse et combler les lacunes (éviter les salissures). Contrôle de l'angle.



4 Remplir les espaces vides vers l'isolation des éléments du soubassement avec colle de montage Stahlton. Retirer les bandes de protection. Temps de durcissement du mortier de montage min. 30 minutes.



5 Poncer (K100) les surfaces frontales et les nettoyer. Diluer le concentré de la couche de fond avec de l'eau 1:10. Appliquer 2-3x mouillé sur mouillé avec une éponge. Temps de séchage de la couche de fond min. 30 minutes.



6 Appliquer le revêtement non dilué au rouleau 2x mouillé sur mouillé (1x en longueur, 1x en largeur). Env. 100-150 g de revêtement par application. Temps de séchage du revêtement min. 8h jusqu'à la pose de l'él. du soubassement.

¹⁾ 1 cartouche de mortier de montage Fischer FIS-VL (300 ml) suffit pour environ 4 m de développement de joint.

²⁾ 1 cartouche de colle de montage Stahlton (290 ml) suffit pour environ 0,6 m² de surface de collage.