

Instruction de pose pour plaques de soubassement Ecomur type ESPX

Isolation périphérique (analogue pour construction en bois)

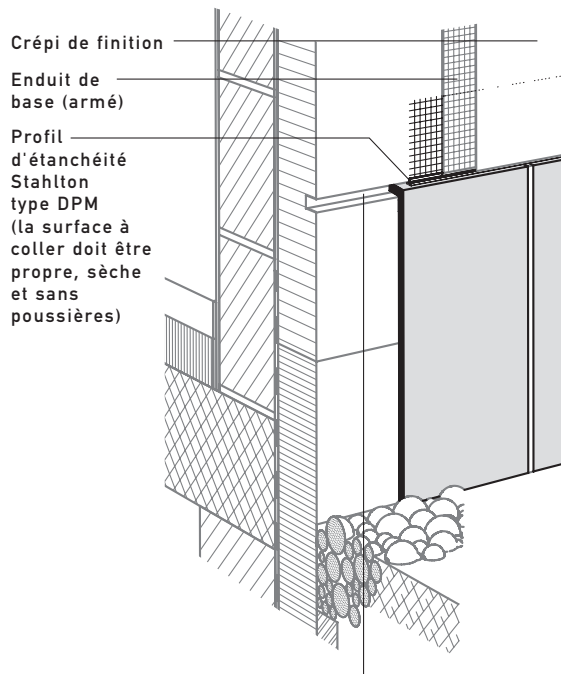
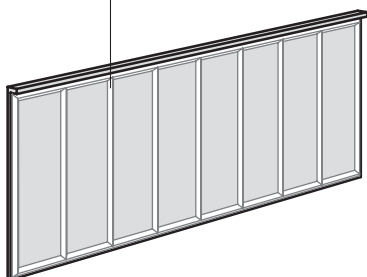
- Stockage: à protéger contre les intempéries et les salissures. Eviter le contact du bois avec les surfaces visibles
- Protection de la surface: pour une protection faite sur le chantier, utiliser une bande de masquage qui s'enlève facilement sans laisser de traces.

Colle de montage Stahlton
(sur l'arrière de l'élément)

Consommation: 1 cartouche (290 ml) pour env.:

- 0.6 plaque de soubassement (H=1100 mm)
- 0.7 plaque de soubassement (H= 900 mm)
- 0.8 plaque de soubassement (H= 700 mm)
- 1.0 plaque de soubassement (H= 500 mm)
- 1.3 plaque de soubassement (H= 300 mm)
- 1.5 plaque de soubassement (H= 150 mm)

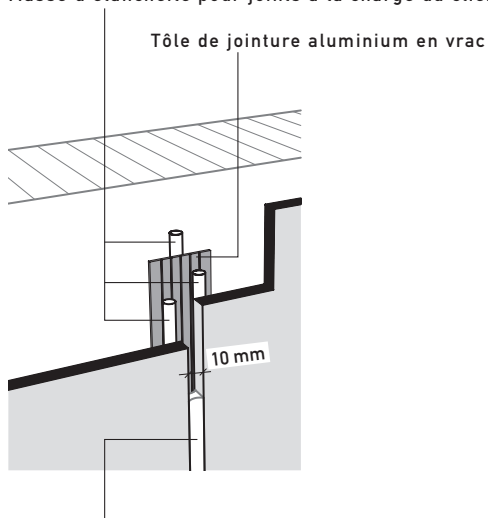
Condition préalable pour le collage:
Isolation et face arrière de la plaque de soubassement:
propres, sèches et sans poussières



Découper la rainure avec un cutter en polystyrène
(profondeur 40 mm, largeur 20 mm)

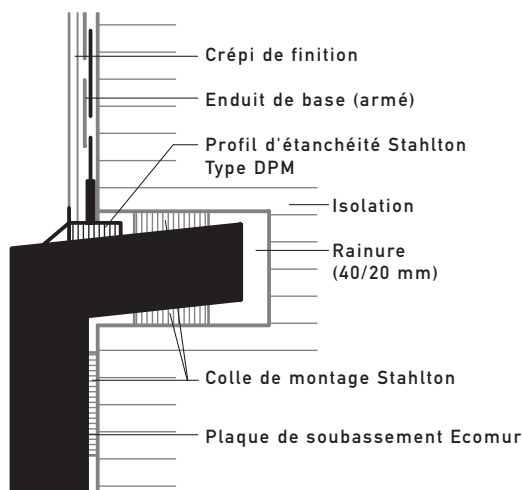
Exécution des joints

Masse d'étanchéité pour joints à la charge du client



Ajouter év. masse d'étanchéité pour joints sur place

Détails des raccords (coupe verticale)



- Pour débiter les éléments sur le chantier, il est recommandé d'utiliser une fraise de table à haute vitesse ou une meuleuse d'angle avec lame diamant (par ex. pour céramique)
- Pour les travaux ultérieurs (crépissage, peinture, etc.), couvrir les éléments de soubassement afin de les protéger contre la saleté

Instruction de pose pour plaques de soubassement Ecomur types ESPJ/EASJ Mur à simple paroi²⁾ (analogue pour mur à double paroi²⁾, construction en bois¹⁾)

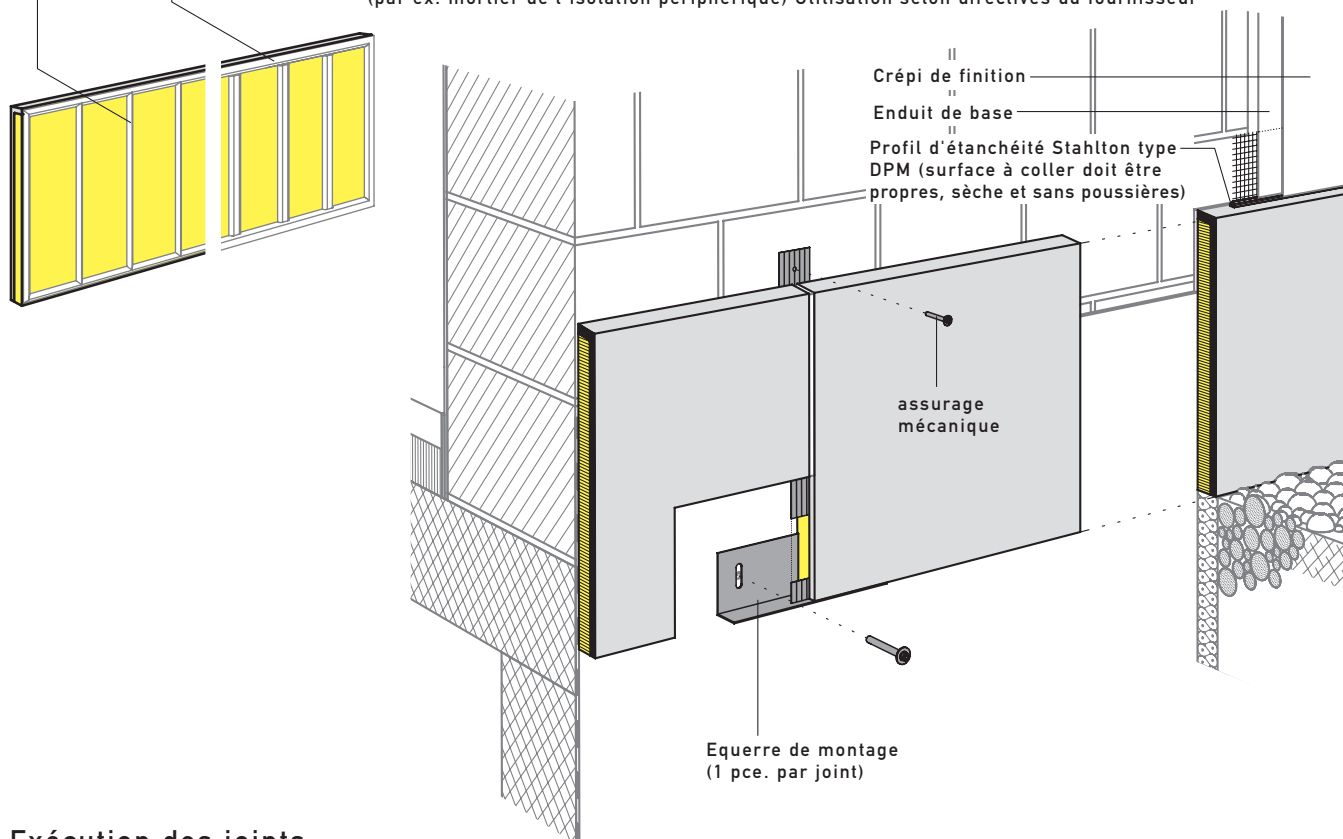
- Stockage: à protéger contre les intempéries et les salissures. Eviter le contact du bois avec les surfaces visibles
- Protection de la surface: pour une protection faite sur le chantier, utiliser une bande de masquage qui s'enlève facilement sans laisser de traces.

¹⁾ Construction en bois: colle de montage Stahlton

Consommation: 1 cartouche (290 ml) pour env. 0.6 él. de soubassement (H=1100 mm), 0.7 él. de soubassement (H=900 mm)
0.8 él. de soubassement (H=700 mm), 1.0 él. de soubassement (H=500 mm)
1.3 él. de soubassement (H=300 mm), 1.5 él. de soubassement (H=150 mm)

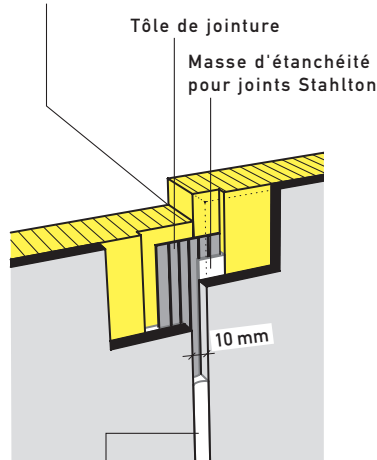
Condition préalable pour le collage: surface de pose et surface arrière de l'élément; propre, sèches et sans poussières

²⁾ Construction massive: mortier de collage sur tout le bord/par bandes, surface à coller min. 40%
(par ex. mortier de l'isolation périphérique) Utilisation selon directives du fournisseur



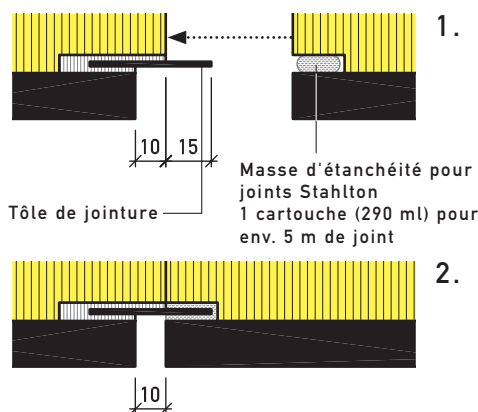
Exécution des joints

Eléments posés bout à bout

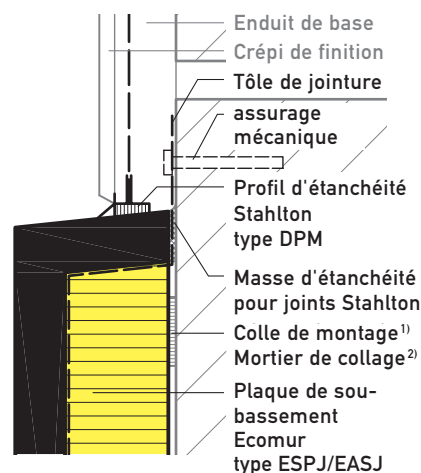


Ajouter év. masse d'étanchéité pour joints

Coupe horizontale exécution des joints avec tôle de jointure



Détails des raccords (coupe verticale)



- Pour débiter les éléments sur le chantier, il est recommandé d'utiliser une fraise de table à haute vitesse ou une meuleuse d'angle avec lame diamant (par ex. pour céramique)
- Pour les travaux ultérieurs (crépissage, peinture, etc.), couvrir les éléments de soubassement afin de les protéger contre la saleté